

# Adobe Digital Insights Quartalsbericht.

Juni 2025.

Adobe

🎯 Ziel

Website-Traffic steigern

Status: Aktiv

41%

Check in

🌟 Text zu Bild

Ergebnisse

Rechenzentrum  
in der Cloud |



Assets



# **Adobe Digital Insights Quartalsbericht.**

## **Juni 2025.**

Jedes Quartal veröffentlicht das Adobe Digital Insights-Team eine Analyse der Markttrends.

Diese Insights basieren auf Billionen von Website-Besuchen und Milliarden von Transaktionen im Internet und bieten damit die umfassendste Analyse ihrer Art. Dank der Breite und Tiefe der von uns gewonnenen Daten sind wir in der einzigartigen Position, die Wirtschaft, die Customer Journey und den Einsatz von KI zu verstehen.

Adobe führte im September 2024 und im Februar 2025 Umfragen unter 5.000 US-amerikanischen Teilnehmenden zur Nutzung und Akzeptanz von generativer KI durch, die in diese Analyse einfließen.

# Die Highlights des Berichts.

- **KI-getriebener Traffic gewinnt branchenübergreifend an Gewicht:** – vom Einzelhandel über Tourismus und Banking bis hin zu Tech/Software sowie Medien und Unterhaltung.
- **Der Einzelhandel verzeichnet mit +3500 % seit Juli stärksten Zuwachs an KI-Traffic:** dicht gefolgt von Tourismus (3200 %), Banken (2700 %), Medien/Unterhaltung (1500 %) und Tech/Software (1200 %).
- **Am schnellsten wuchs der Anteil KI-basierter Besuche** in komplexen Kategorien wie Tech/Software und Unterhaltungselektronik, wo KI den Verbraucherinnen und Verbrauchern hilft, gezielter zu recherchieren und vor dem Kauf Vertrauen aufzubauen.
- **USA vor Großbritannien (+135 %) und Frankreich (+133 %):** Der KI-Traffic im US-Einzelhandel wuchs 2025 bislang um 225 %.
- **Mehr Interaktion dank KI:** Im Mai 2025 legte die Interaktionsrate im Einzelhandel um 9 % zu – ähnlich positive Effekte zeigen sich auch im Tourismus und in der Tourismusbranche und im Bankensektor.



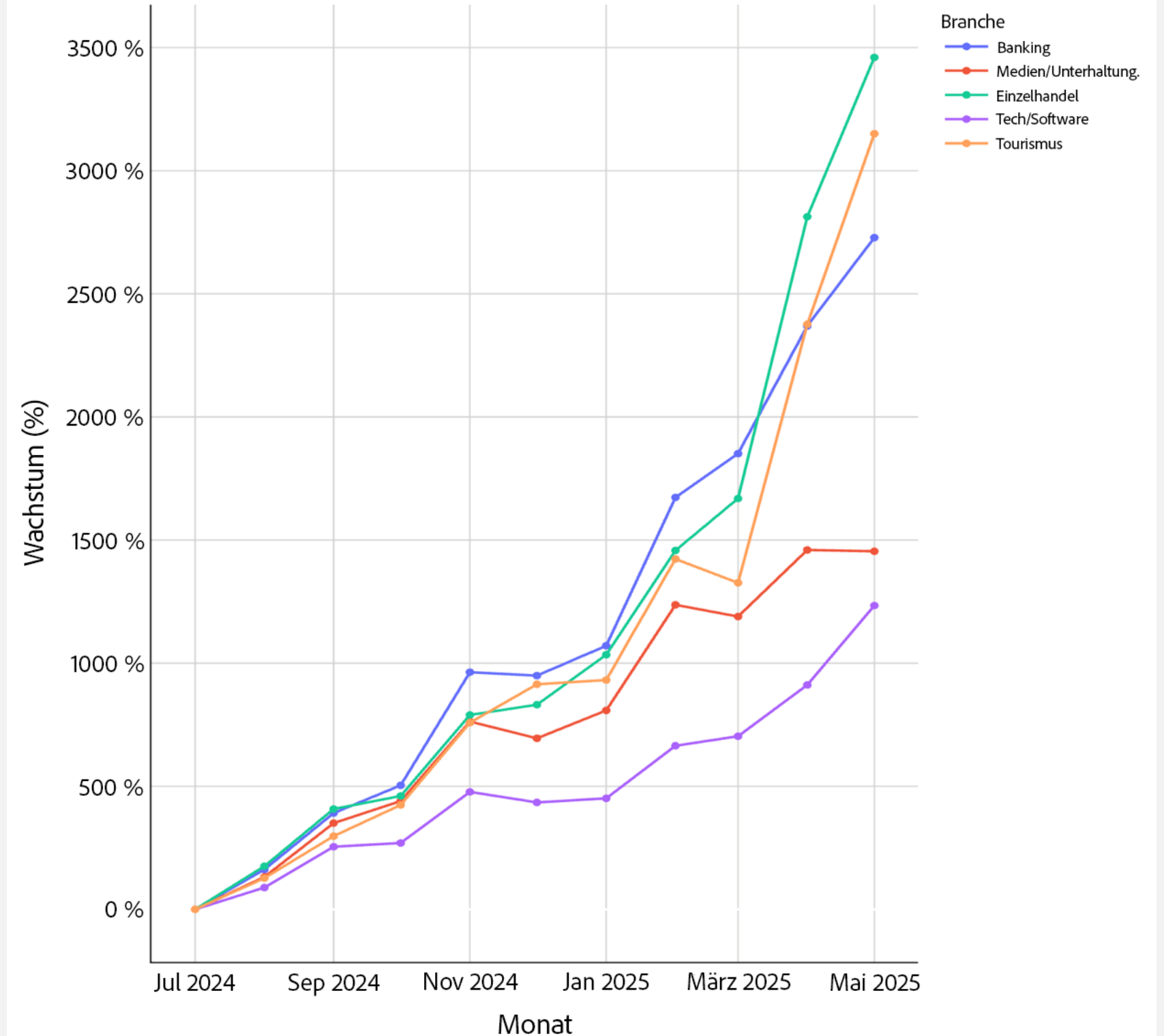
# KI-getriebenes Wachstum nimmt in allen Branchen weiter an Fahrt auf.

Seit Juli 2024 steigt der KI-getriebene Traffic branchenübergreifend so stark wie nie zuvor.  
Im Mai 2025:

- Betrag der Zuwachs in der Einzelhandelsbranche rund 3500 %.
- Es folgte Tourismus mit rund 3200 %.
- Der Bankensektor verzeichnete einen Anstieg um 2700 %.
- Im Sektor Medien/Unterhaltung betrug der Zuwachs rund 1500 %.
- In der Tech-/Softwarebranche belief er sich auf 1200 %.

Wachstum des KI-Besuchsanteils nach Branchen

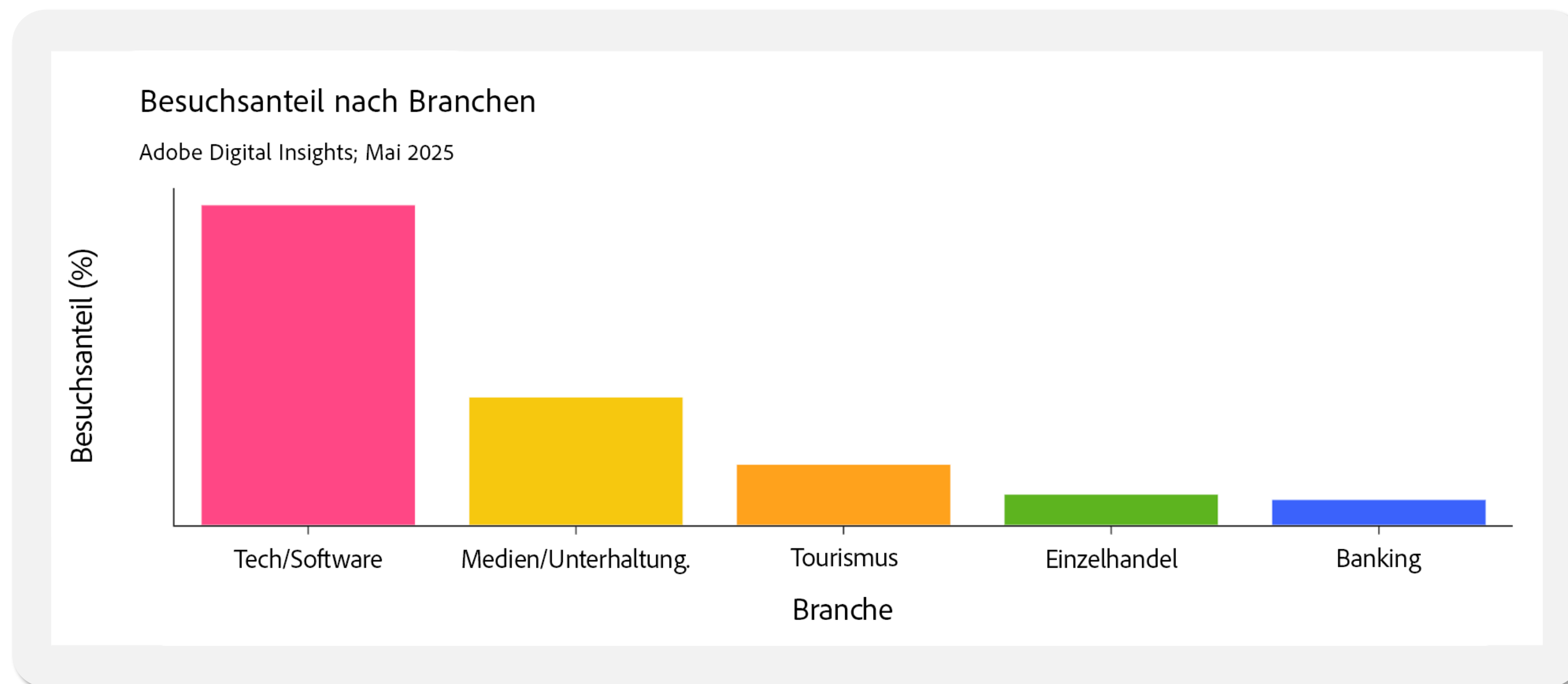
Adobe Digital Insights; Juli 2024 - Mai 2025



# Tech/Software war führend beim Anteil KI-getriebener Besuche.

Im Mai 2025 lag der Bereich Tech/Software beim Anteil KI-gestützter Besuche an der Spitze, gefolgt von Medien/Unterhaltung, was den Einsatz von KI in eher technischen und komplexen Branchen widerspiegelt.

Der Anteil KI-gestützter Besuche im Bereich Technik/Software war **mehr als doppelt so hoch** wie wie in der Medien-/Unterhaltungsbranche, **5-mal höher** als in der Tourismusbranche und **10-mal höher** als im Einzelhandel.



# KI-Traffic-Wachstum in den USA übertrifft Frankreich und UK.

Seit Januar 2025 verzeichnen USA, Frankreich und UK ein steiles Wachstum beim KI-getriebenen Traffic.

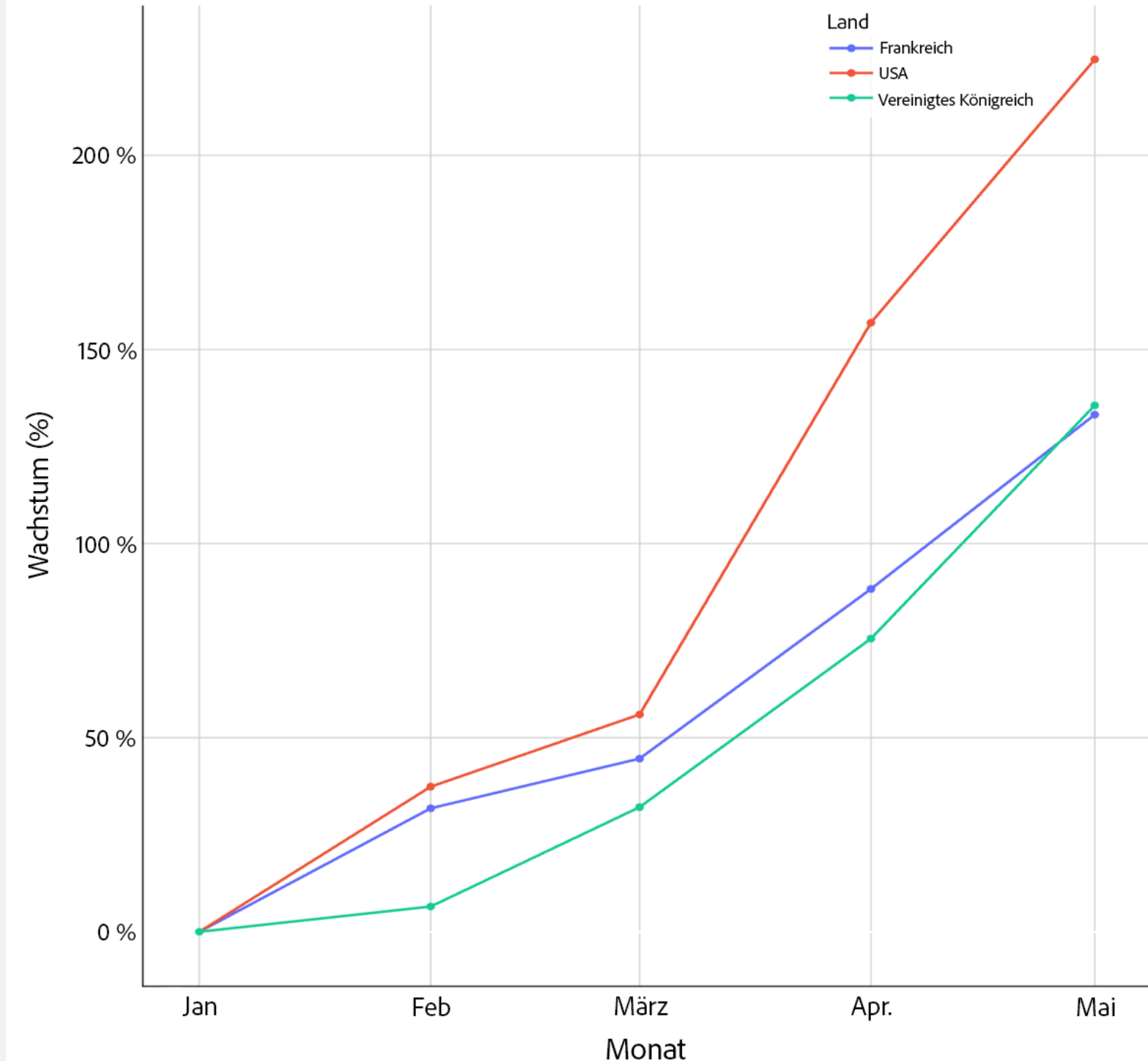
Im Mai 2025 lagen die **USA mit einem Zuwachs von 225 % seit Jahresbeginn an der Spitze**, gefolgt von Großbritannien mit 135 % und Frankreich mit 133 %.

Laut Umfrageergebnissen vom Februar 2025 sind US-Verbraucherinnen und -Verbraucher sowohl bei der gegenwärtigen Nutzung von KI als auch bei der beabsichtigten zukünftigen Nutzung führend.

- 39 % der Befragten in den USA gaben an, KI-Assistenten für Online-Shopping zu nutzen, und 53 % planen, dies 2025 zu tun.
- In Frankreich gaben 28 % an, KI bereits zu nutzen, und 49 % äußerten die Absicht, dies zu tun.
- Im UK nutzen 35 % KI-Assistenten, und 47 % planen, dies 2025 zu tun.

Zuwachs des Anteils an KI-gesteuertem Traffic nach Land

Adobe Digital Insights; Januar 2025 - Mai 2025



**„Die Integration von generativen KI-Assistenten wie ChatGPT, Claude, CoPilot und Perplexity in die digitale Customer Journey revolutioniert das Verbraucherverhalten in allen Branchen.“**

- Abigail Winchell, Analystin, Adobe Digital Insights

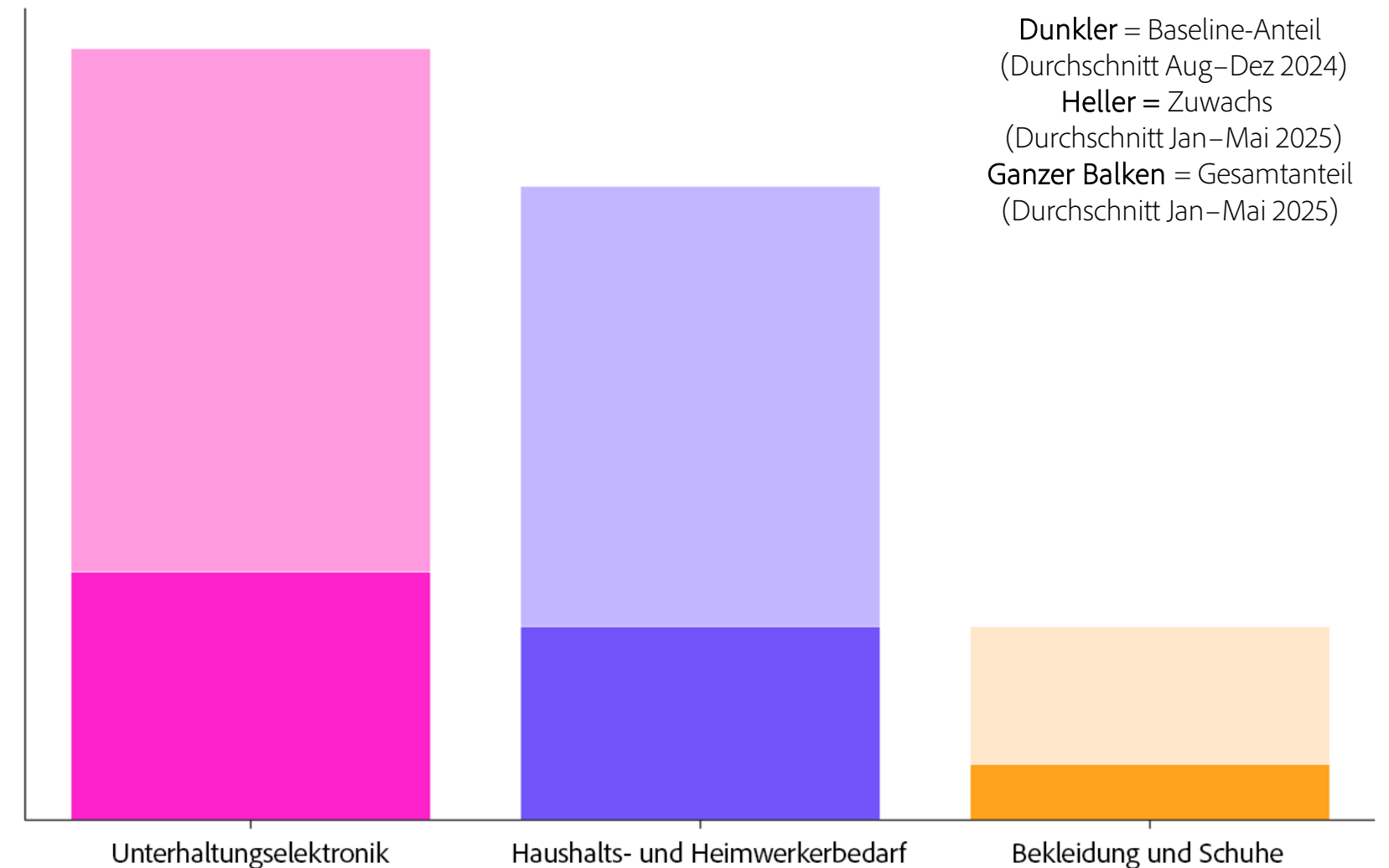
# Unterhaltungselektronik baut KI-Führungsposition aus, während Heimwerkerbereich an Dynamik gewinnt.

Unterhaltungselektronik und Baumärkte sind führend bei der KI-Besucherquote und entwickeln sich zu den Spitzenreitern in puncto KI im Einzelhandel. In diesen Kategorien geht es in der Regel um **höhere Preise und wohlüberlegte Käufe**, was zu einer stärkeren Nutzung von KI bei der Recherche und Entscheidungsfindung führt.

Mit einem **durchschnittlichen Bestellwert, der doppelt so hoch ist wie bei Baumarktartikeln und 4-mal so hoch wie der von Bekleidung und Schuhen**, liegt Unterhaltungselektronik nicht nur beim Besucheranteil vorn, sondern verzeichnete auch den größten Zugewinn – trotz verhältnismäßig langsamerem Wachstum aus einer größeren Basis heraus.

Anteilsgewinne bei KI-Besuchen nach Kategorie (auf Basis des bisherigen Anteils)

Adobe Digital Insights; Aug 2024 - Mai 2025

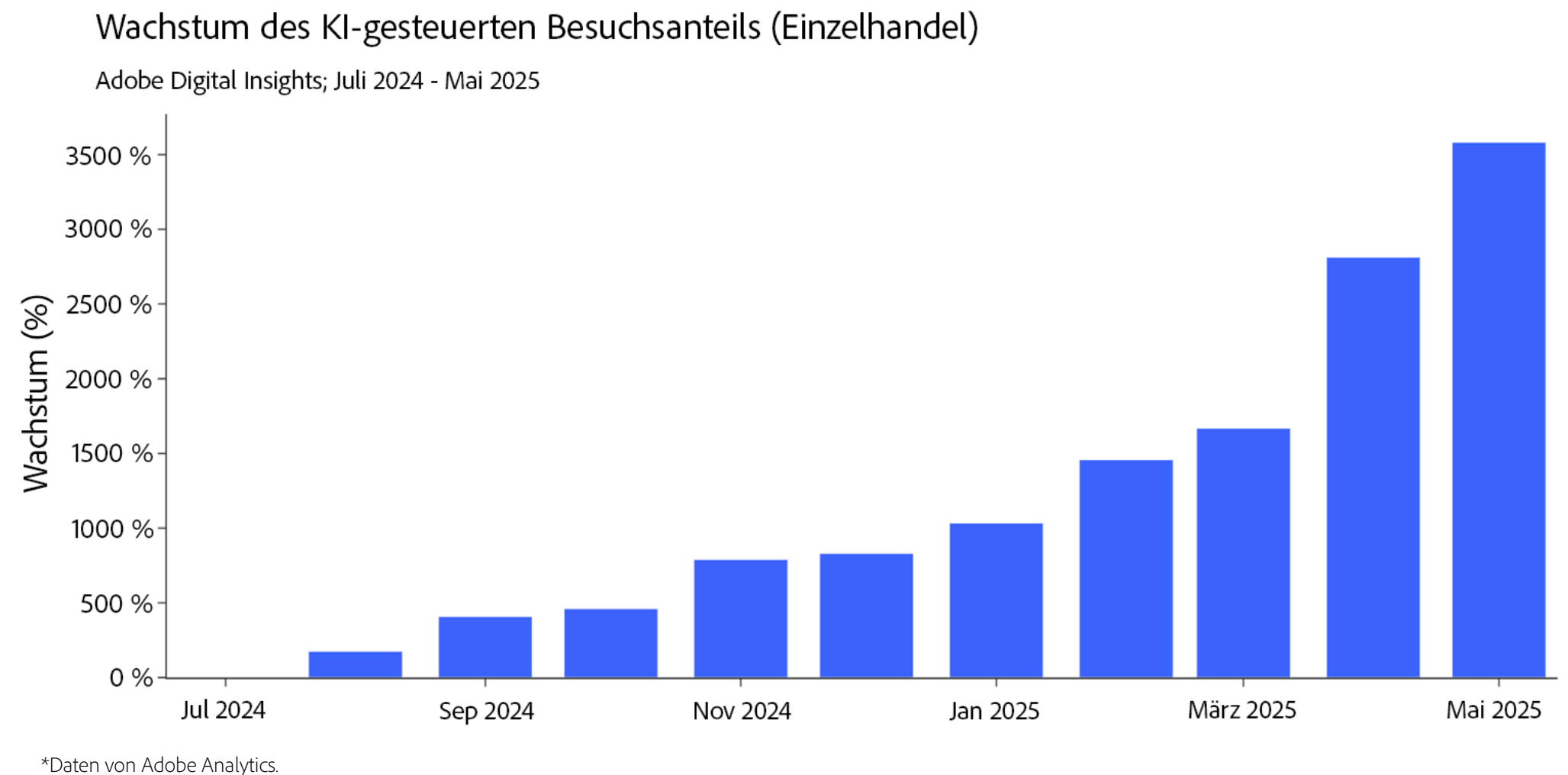




# KI-Traffic im Einzelhandel wächst weiter.

Die Anzahl der KI-Empfehlungen ist sprunghaft angestiegen und hat zwischen Juli 2024 und Mai 2025 **um fast 3.500 %** zugenommen.

Das Wachstum beschleunigt sich rasant – im Mai 2025 war das Volumen **mehr als doppelt so hoch** wie noch im Februar – nur drei Monate zuvor.

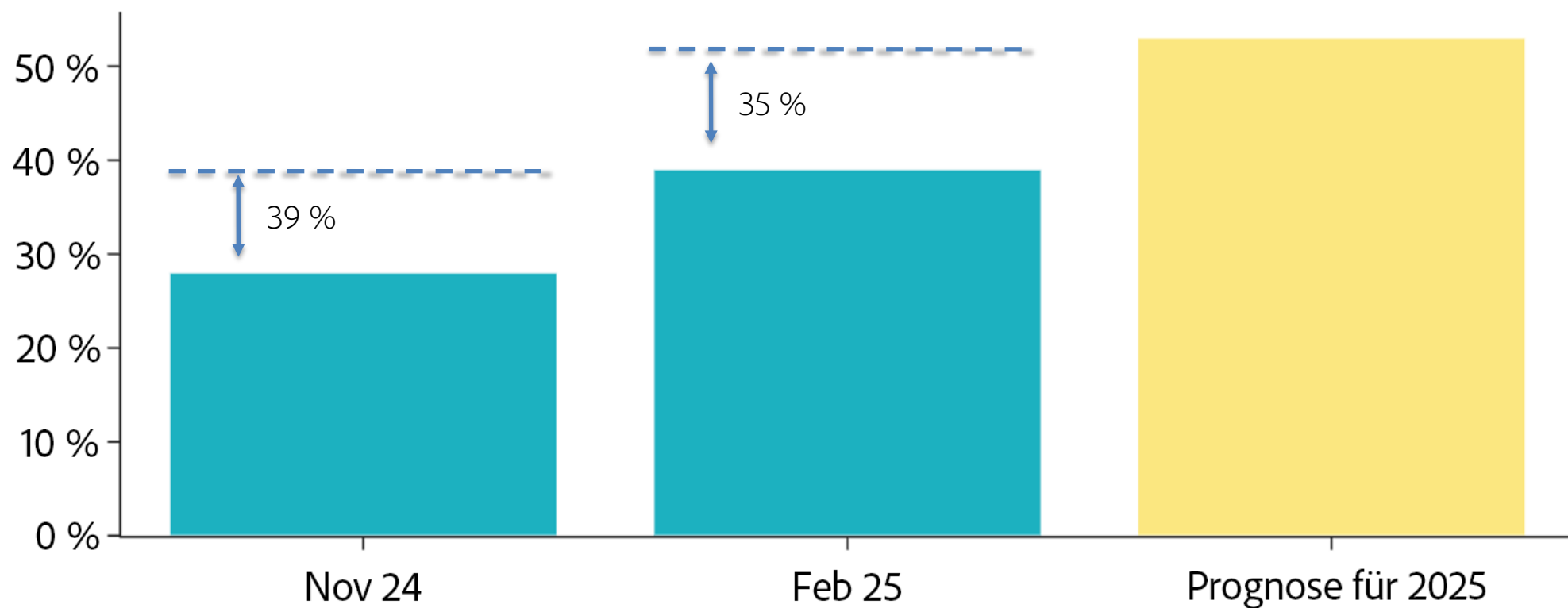


# KI-Traffic im Einzelhandel wächst weiter.

Die Akzeptanz steigt weiter:  
Im Februar 2025 gaben **39 % mehr** Verbraucherinnen und Verbraucher an, KI für Online-Shopping zu nutzen, als noch drei Monate zuvor.

Die Akzeptanz von KI-Einkaufsassistenten durch die Befragten:  
derzeitige Nutzung und Erwartungen für 2025

Adobe Digital Insights; Mai 2025



\*Daten aus der Adobe-Verbraucherumfrage vom Februar 2025

**Es wird erwartet, dass die Nutzung von KI beim Online-Shopping um mindestens weitere 35 % zunehmen wird. 53 % der Verbraucherbasis gehen davon aus, dass sie bis Ende des Jahres KI-Assistenten für ihre Einkäufe nutzen werden.**

Quellen: 2025 Adobe Digital Insights – Umfrage

# Die KI-Conversion-Lücke schrumpft.

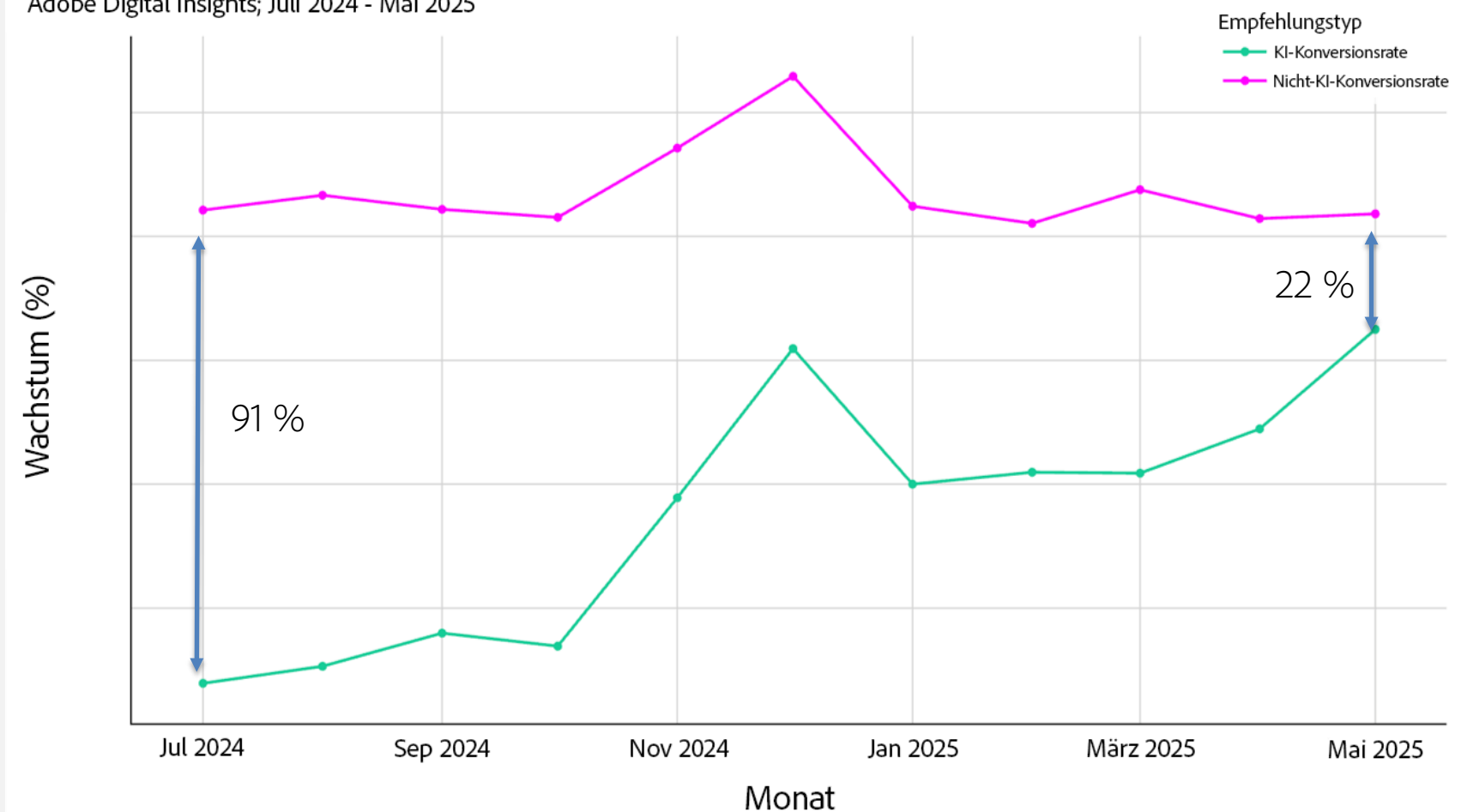
Zwar führen KI-Empfehlungen **noch immer zu 22 % weniger Conversions** als andere Quellen, **aber die Lücke schließt sich schnell**: Seit dem Tiefpunkt im Juli 2024 **hat sich die Performance um 76 % verbessert** – davon allein um **55 % im letzten Quartal**.

Dieser Fortschritt wird vor allem durch die zunehmende Nutzung integrierter KI-Suchen, das wachsende Vertrauen der Verbraucherinnen und Verbraucher und die zunehmende Vertrautheit mit KI-Assistenten vorangetrieben. Allein die Vertrautheit stieg laut einer Verbraucherumfrage vom Februar 2025 **von 59 % im November 2024 auf 73 % im Februar 2025**, was einem **Anstieg von 24 % in nur drei Monaten** entspricht.

KI spielt auch in der frühen Kaufphase eine immer wichtigere Rolle: **34 % der Verbraucherinnen und Verbraucher** nutzen sie für die Produktrecherche, **bevor sie sich der herkömmlichen Suche zuwenden**.

Konversionsrate im Monatsverlauf: KI- vs. Nicht-KI-Besuche (Einzelhandel)

Adobe Digital Insights; Juli 2024 - Mai 2025



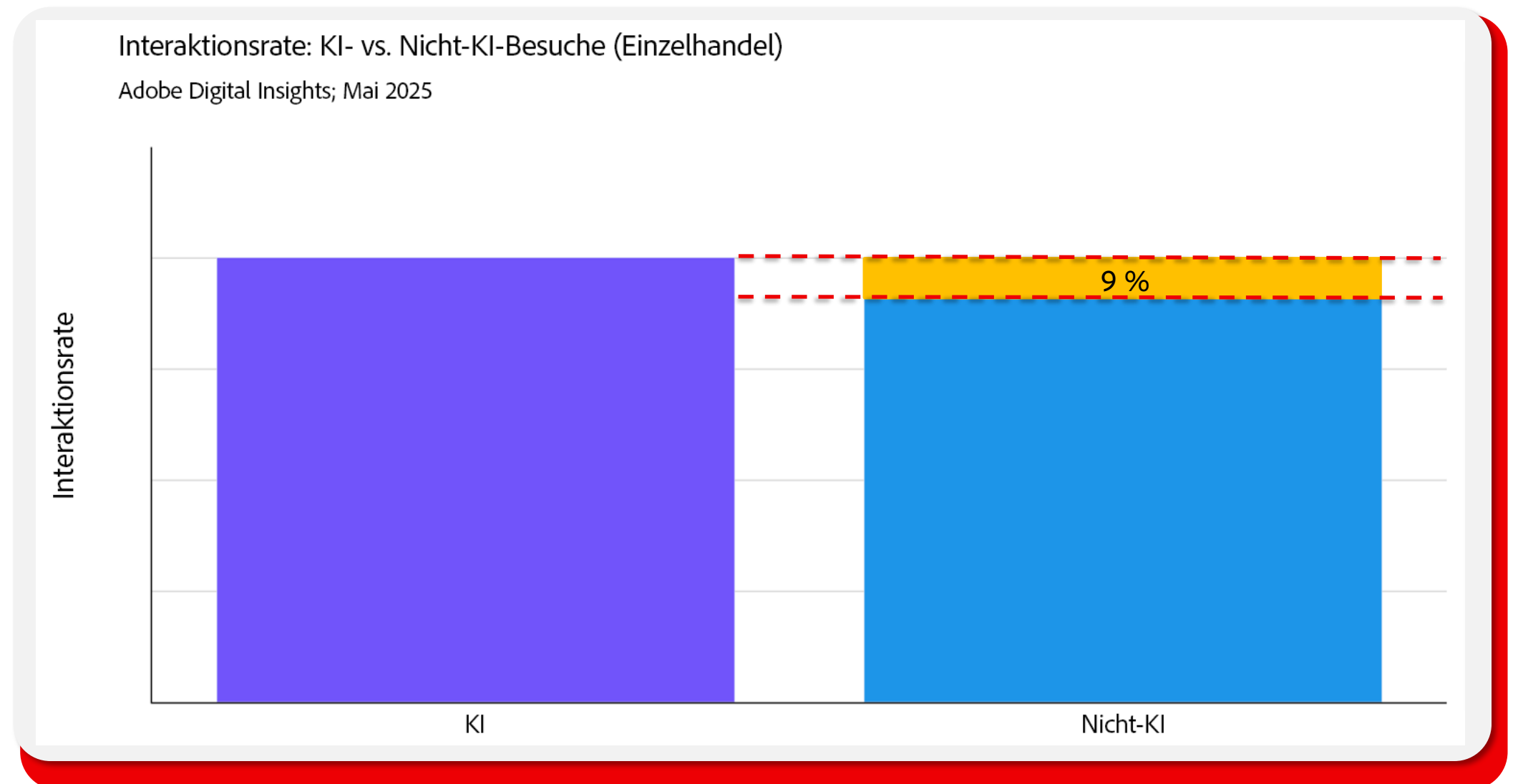


# KI-Traffic sorgt weiter für mehr Interaktion als Nicht-KI-Traffic.

KI-Empfehlungen ziehen stärker recheorientierte und interaktionsfreudigere Nutzerinnen und Nutzer an. KI-gesteuerter Traffic **zeigte** im Mai 2025 **eine um 9 % höhere Interaktion** (gemessen als Besuche minus Absprünge) als Nicht-KI-Quellen – trotz etwas niedrigerer Konversionsraten.

Dieser Trend zur Interaktion ist seit September 2024 konstant: KI-gesteuerter Traffic verzeichnet **9–12 % mehr Interaktion** generiert – ein Hinweis auf die Veränderung im Nutzerverhalten.

Die höhere Interaktion bei KI-gestütztem Traffic deutet darauf hin, dass die Nutzerinnen und Nutzer mehr Zeit mit Recherchieren von Informationen verbringen, vermutlich weil die KI-generierten Ergebnisse relevanter sind und ihrer Kaufabsicht besser entsprechen.



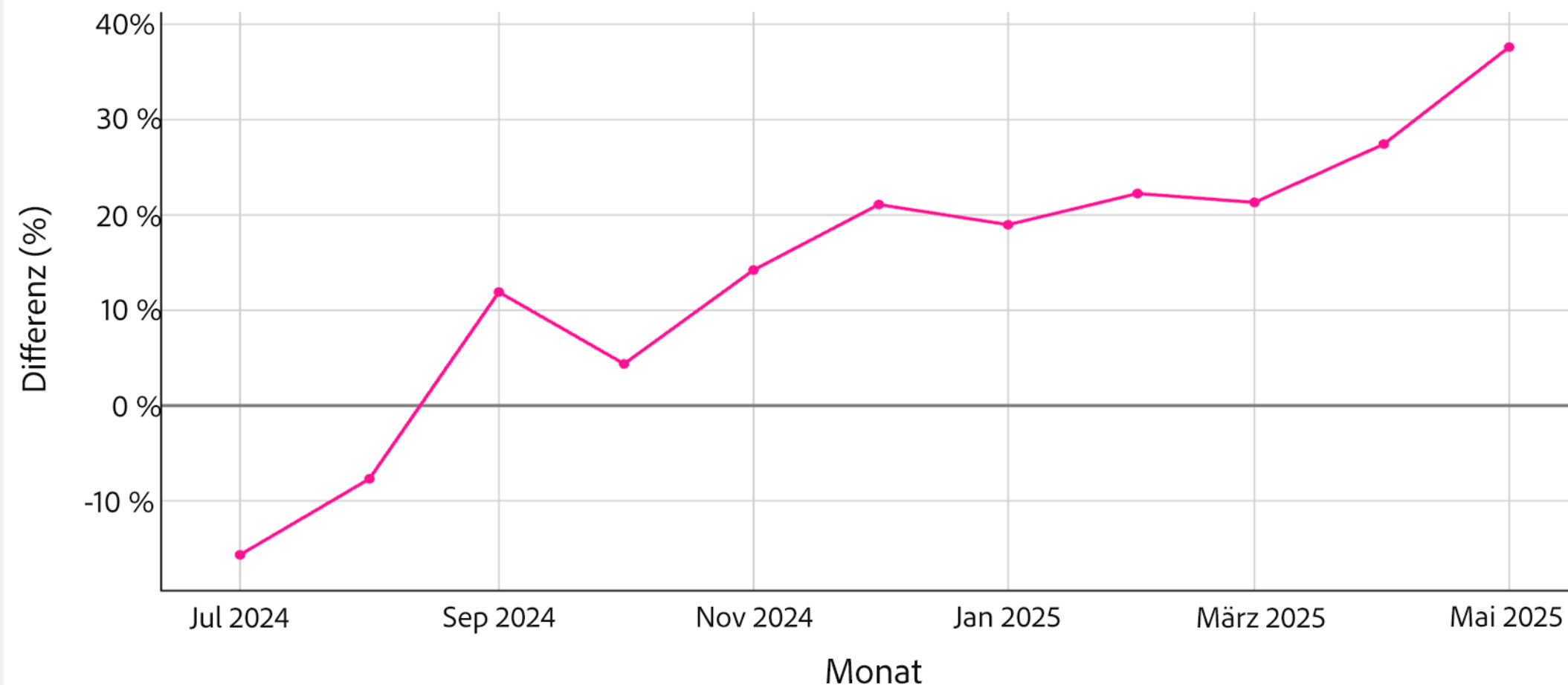
# KI führt zu längeren, intensiveren Sitzungen.

KI zieht nicht nur interaktionsfreudigere Nutzerinnen und Nutzer an, sondern verbessert sich auch im Lauf der Zeit, was auf eine dauerhafte Verhaltensänderung hindeutet.

Nutzerinnen und Nutzer, die über KI-Empfehlungen auf eine Website kommen, verbringen durchweg mehr Zeit dort, wobei der prozentuale Unterschied von Juli 2024 bis Mai 2025 stetig zunahm. **Die Verweildauer pro KI-Besuch** war im Mai 2025 **um 38 % länger** als bei Besuchen über andere Kanäle.

Verweildauer pro Besuch im Monatsverlauf: KI- vs. Nicht-KI-Besuche, Differenz in % (Einzelhandel)

Adobe Digital Insights; Juli 2024 - Mai 2025

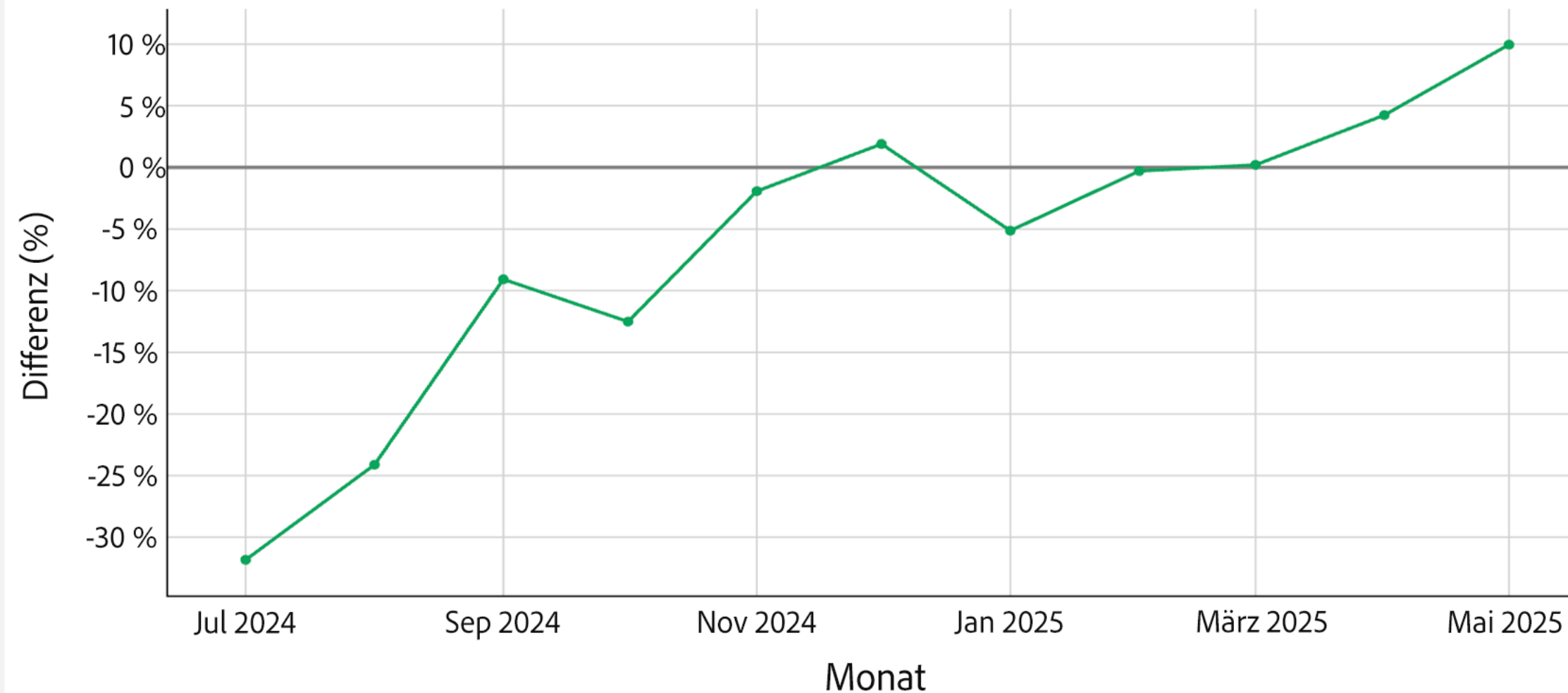


# KI führt zu längeren, intensiveren Sitzungen.

Obwohl die Anzahl der KI-gesteuerten Sessions anfangs niedriger war, übertrafen sie die Nicht-KI-Sitzungen schnell in der Browsing-Tiefe. Im Mai 2025 riefen Nutzerinnen und Nutzer, die über KI-Empfehlungen auf die Website kamen, **10 % mehr Seiten** pro Besuch auf als Besucherinnen und Besucher, die über andere Quellen kamen.

Verweildauer pro Besuch im Monatsverlauf: KI- vs. Nicht-KI-Besuche, Differenz in % (Einzelhandel)

Adobe Digital Insights; Juli 2024 - Mai 2025

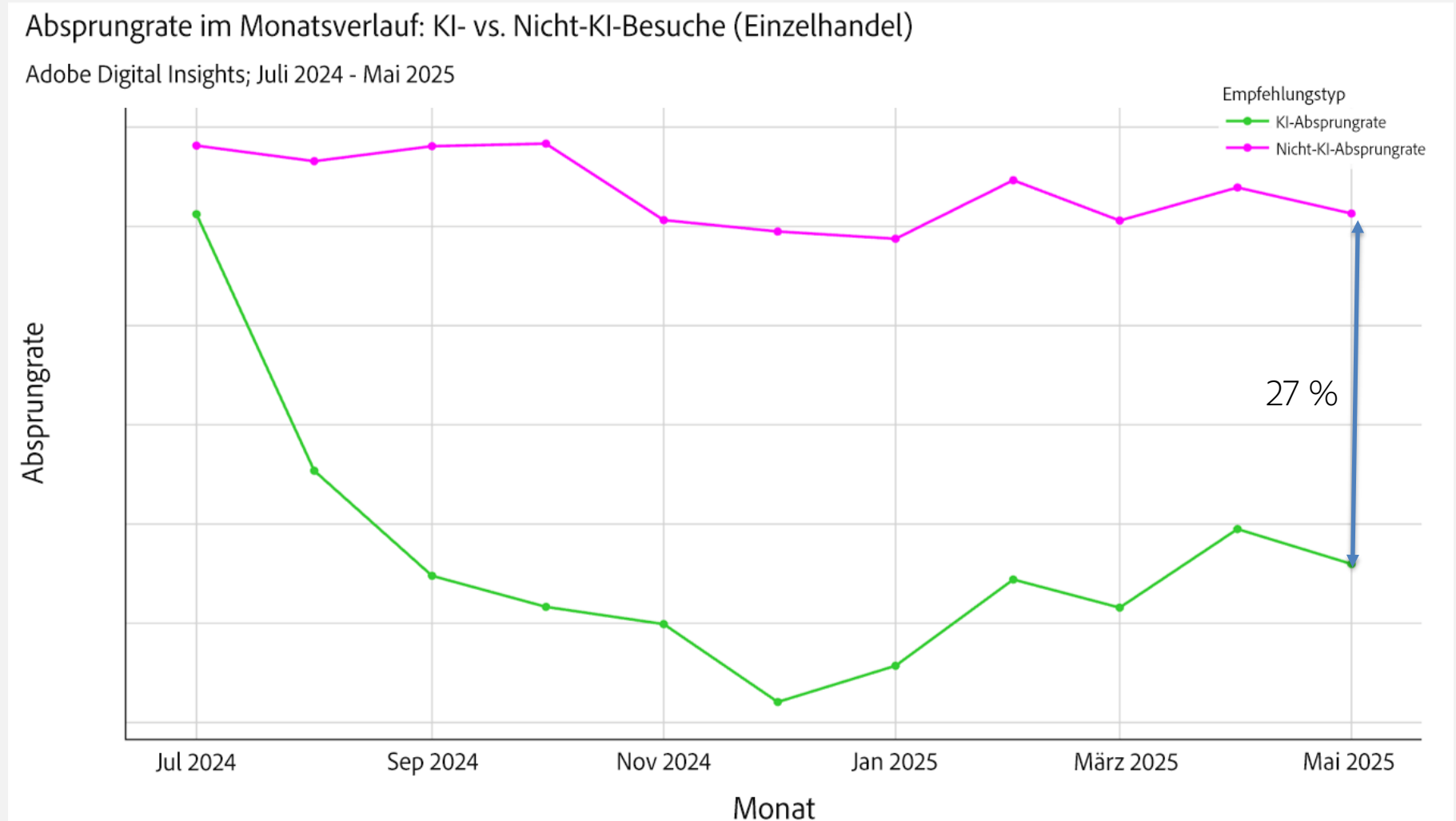


# Verbraucher, die über KI-Assistenten auf eine Website kommen, brechen ihren Besuch um 27 % seltener sofort ab.

KI-Empfehlungen **schneiden bei der Absprungrate** **durchweg besser ab**, was auf eine höhere Relevanz der Inhalte und eine stärkere Kaufabsicht hinweist.

Während sich die KI-Empfehlungen verbessern, bleiben die Absprungraten deutlich niedriger – **im Mai 2025 waren sie 27 % niedriger als bei nicht-KI-gesteuertem Traffic.**

Die Differenz zwischen den Absprungraten ist **konstant groß geblieben**, was den langfristigen Vorteil von KI bei der Förderung von **interaktionsfreudigen, qualitativ hochwertigen Besuchen** unterstreicht.





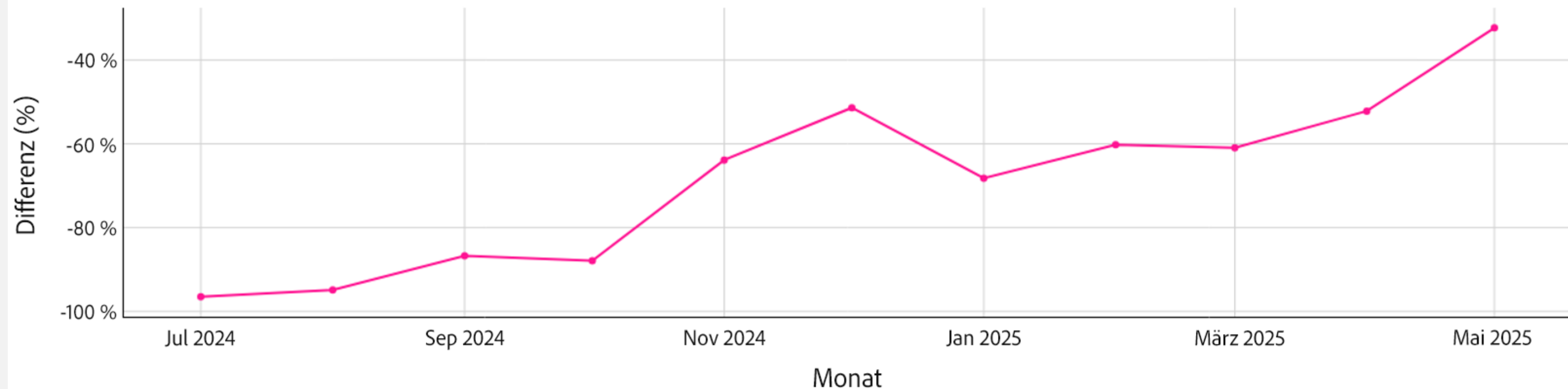
# KI-getriebener Umsatz pro Besuch seit Februar um 72 % gestiegen.

Der KI-getriebene Umsatz pro Besuch hat stark zugelegt: Er ist seit Februar 2025 um 72 % gestiegen und hat die Lücke zum Nicht-KI-Traffic kontinuierlich geschlossen.

Seit Juli 2024 hat sich der Performance-Unterschied zwischen KI- und Nicht-KI-Besuchen um 67 % verringert, was eine starke Dynamik widerspiegelt, da KI-gestützte Reisen immer effektiver werden.

Umsatz pro Besuch im Monatsverlauf: KI- vs. Nicht-KI-Besuche (Einzelhandel)

Adobe Digital Insights; Juli 2024 - bis dato



**Im Mai 2025 lag der Umsatz pro KI-gestütztem Besuch nur noch 30 % unter dem eines Nicht-KI-Besuchs – eine dramatische Verbesserung gegenüber der Lücke von 97 % vor weniger als einem Jahr.**

# KI-Wachstum in der Reisebranche weiterhin ungebremst.

Mit der zunehmenden Verbreitung von KI-Recherche und -Empfehlungen verlassen sich Verbraucherinnen und Verbraucher für Reise-Inspirationen zunehmend auf KI.

Im Mai 2025 lag der Anteil der KI-gesteuerten Besuche auf Reise-Websites fast 3200 % über dem Niveau von Juli 2024. Wobei das Wachstum allein im letzten Quartal +116 % betrug.

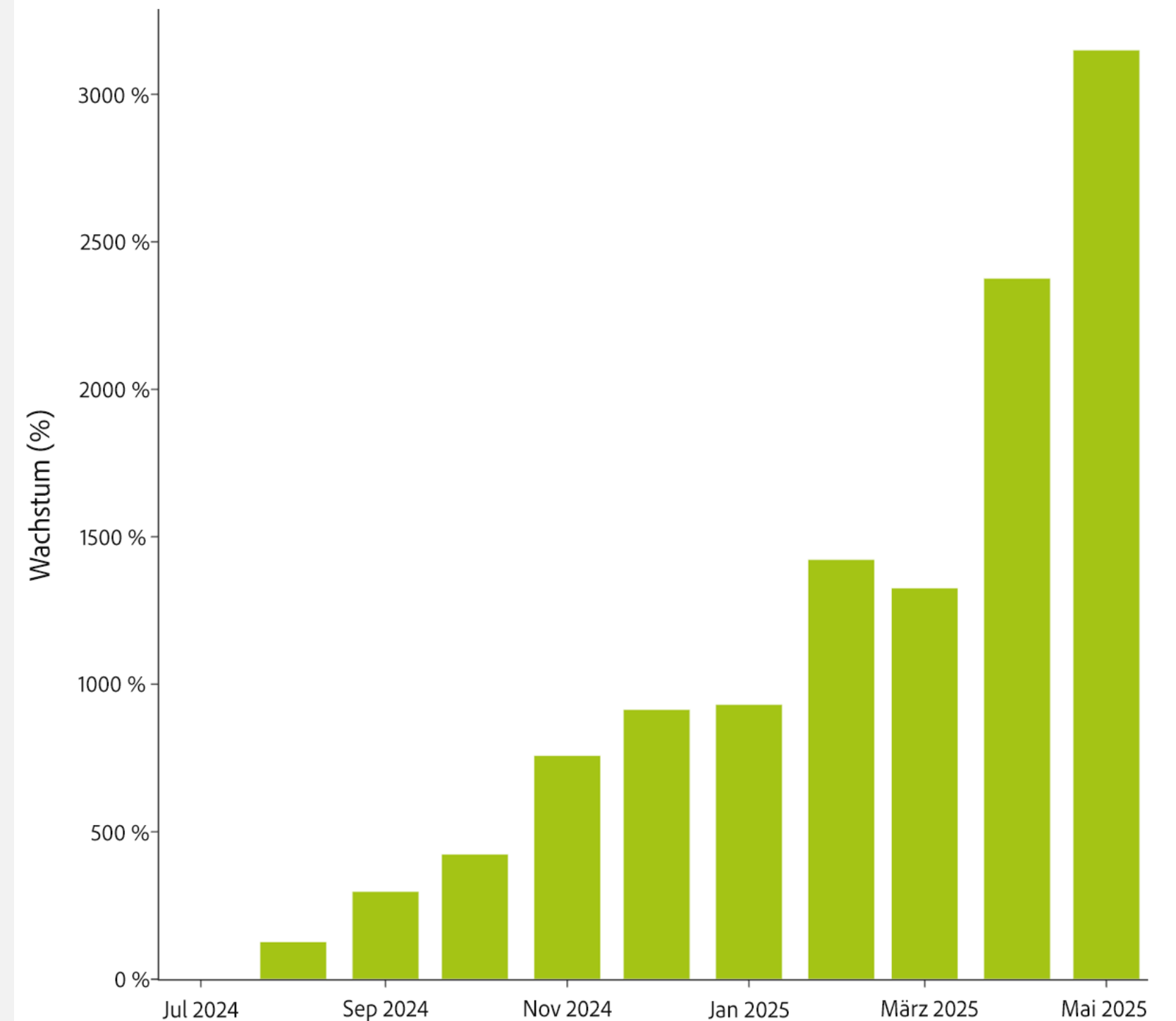
Dieses enorme Wachstum wird sich voraussichtlich fortsetzen, so die Ergebnisse der Umfrage vom Februar 2025, in der 87 % der Befragten ihr Interesse an künftigen KI-Fortschritten in der Branche bekundeten.

Die Befragten gaben an, KI für eine **Vielzahl von reisebezogenen Tätigkeiten** zu nutzen, einschließlich:

- Recherche: 54 %
- Inspiration und Empfehlungen: 43 %
- Budgetierung: 31 %
- Hilfe beim Kofferpacken: 20 %

Verweildauer pro Besuch im Monatsverlauf: KI- vs. Nicht-KI-Besuche, Differenz in % (Reisen)

Adobe Digital Insights; Juli 2024 - Mai 2025



# Internationale Fluggesellschaften verzeichnen den stärksten Zuwachs an Besucherzahlen.

Internationale Fluggesellschaften machen etwa 60 % des Segments mit hohem Besuchsanteil aus und verzeichnen ein beachtliches Wachstum beim KI-gesteuerten Traffic.

Zwischen Januar und Mai 2025 legte das Segment mit hohem Besuchsanteil durchschnittlich mehr als 5x so viel zu wie das Segment mit niedrigem Besuchsanteil – obwohl das Segment mit niedrigem Anteil von Juli bis Dezember 2024 schneller wuchs.

Segment mit hohem Besuchsanteil:

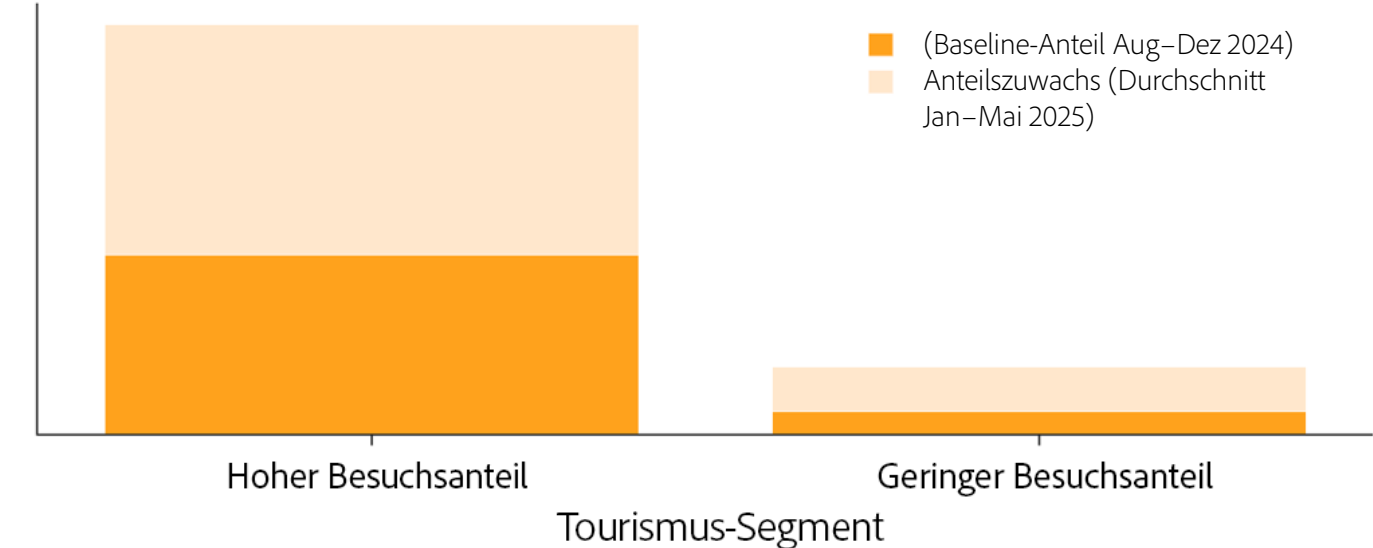
- Höherer AOV (~10x höher als das niedrige Segment)
- Niedrigere Conversion
- ~60% internationale Fluggesellschaften

Segment mit niedrigem Besuchsanteil:

- Niedrigerer durchschnittlicher Bestellwert
- Höhere Konversion (~1,5x höher als im hohen Segment)
- Vor allem Hospitality-Unternehmen

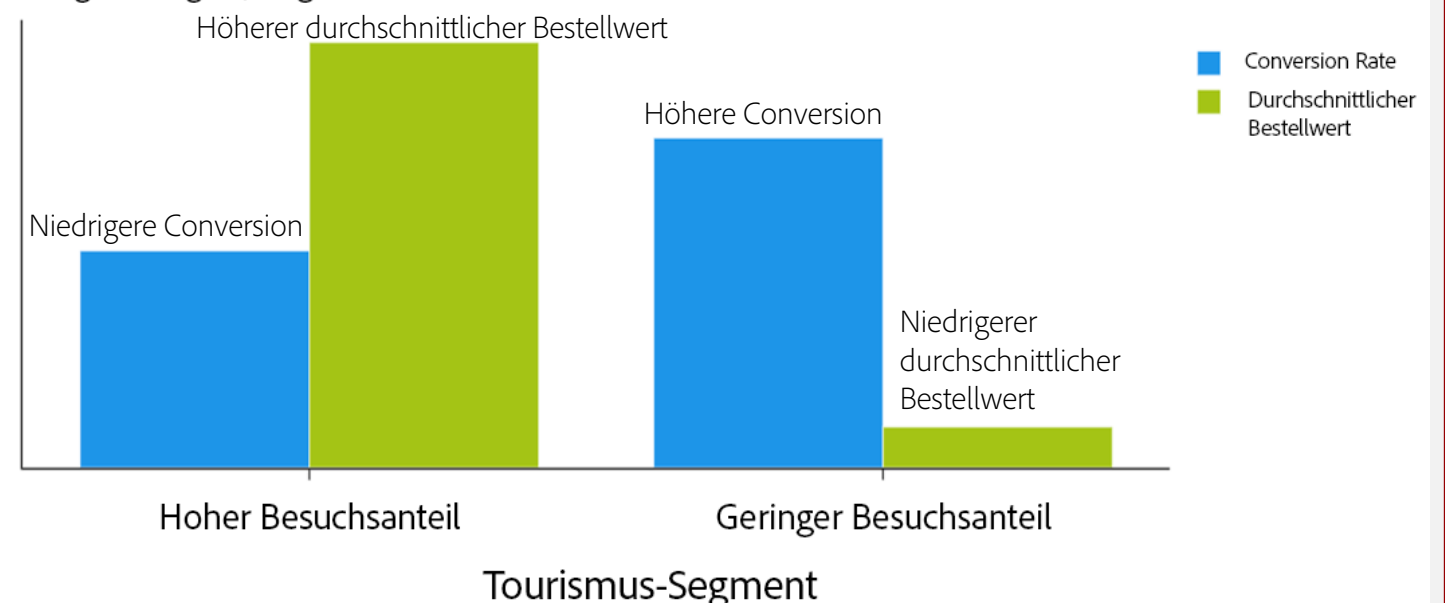
Anteilsgewinne bei KI-Besuchen nach Reisesegmenten  
(im Vergleich zum vorherigen Anteil)

Adobe Digital Insights; Aug 2024 - Mai 2025



Anteilsgewinne bei KI-Besuchen nach Reisesegmenten  
(im Vergleich zum vorherigen Anteil)

Adobe Digital Insights; Aug 2024 - Mai 2025





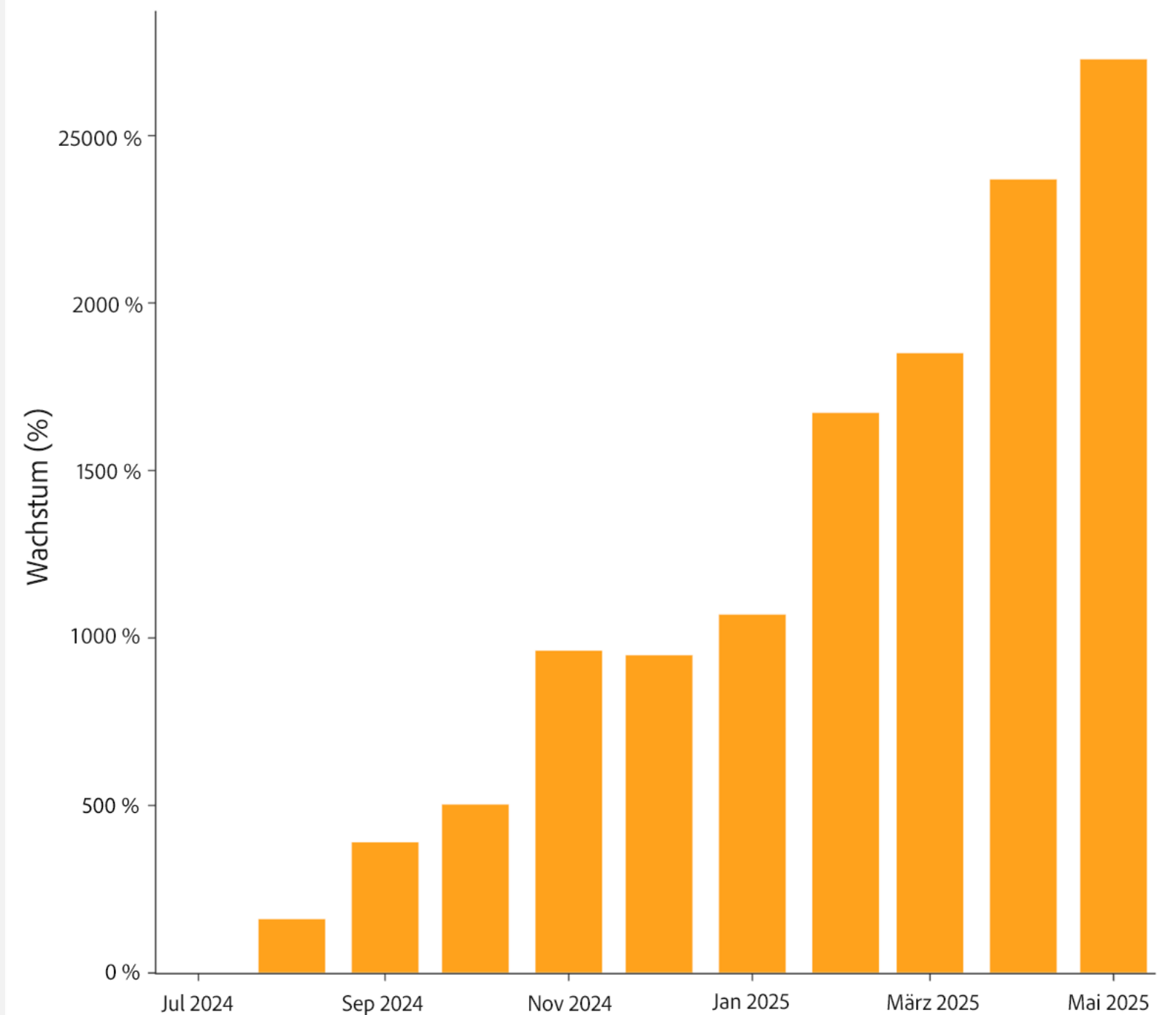
# KI-gesteuertes Banking wächst im letzten Quartal um 60 %.

Im Mai 2025 lag der Anteil der KI-gesteuerten Besuche auf Banken-Websites fast 2700 % über dem Niveau von Juli 2024.

Allein in den letzten drei Monaten verzeichnete die Branche einen **Anstieg** des KI-gesteuerten Traffics **um 60 %**, was das anhaltende Wachstum in der Branche widerspiegelt.

Laut einer Umfrage vom Februar 2025 wird erwartet, dass sich dieses Wachstum fortsetzen wird. **62 % der Befragten** sehen den Fortschritten in diesem Sektor **positiv** entgegen.

Verweildauer pro Besuch im Monatsverlauf: KI- vs. Nicht-KI-Besuche, Differenz in % (Banking)  
Adobe Digital Insights; Juli 2024 - Mai 2025



# KI fördert weiterhin starke Interaktion im Bankwesen.

Im Mai 2025 verbrachten KI-Nutzerinnen und Nutzer **35 % mehr** Zeit auf der Website als Nicht-KI-Nutzer, was **mehr als einer Verdoppelung** des Unterschieds im Vergleich zum letzten Quartal entspricht.

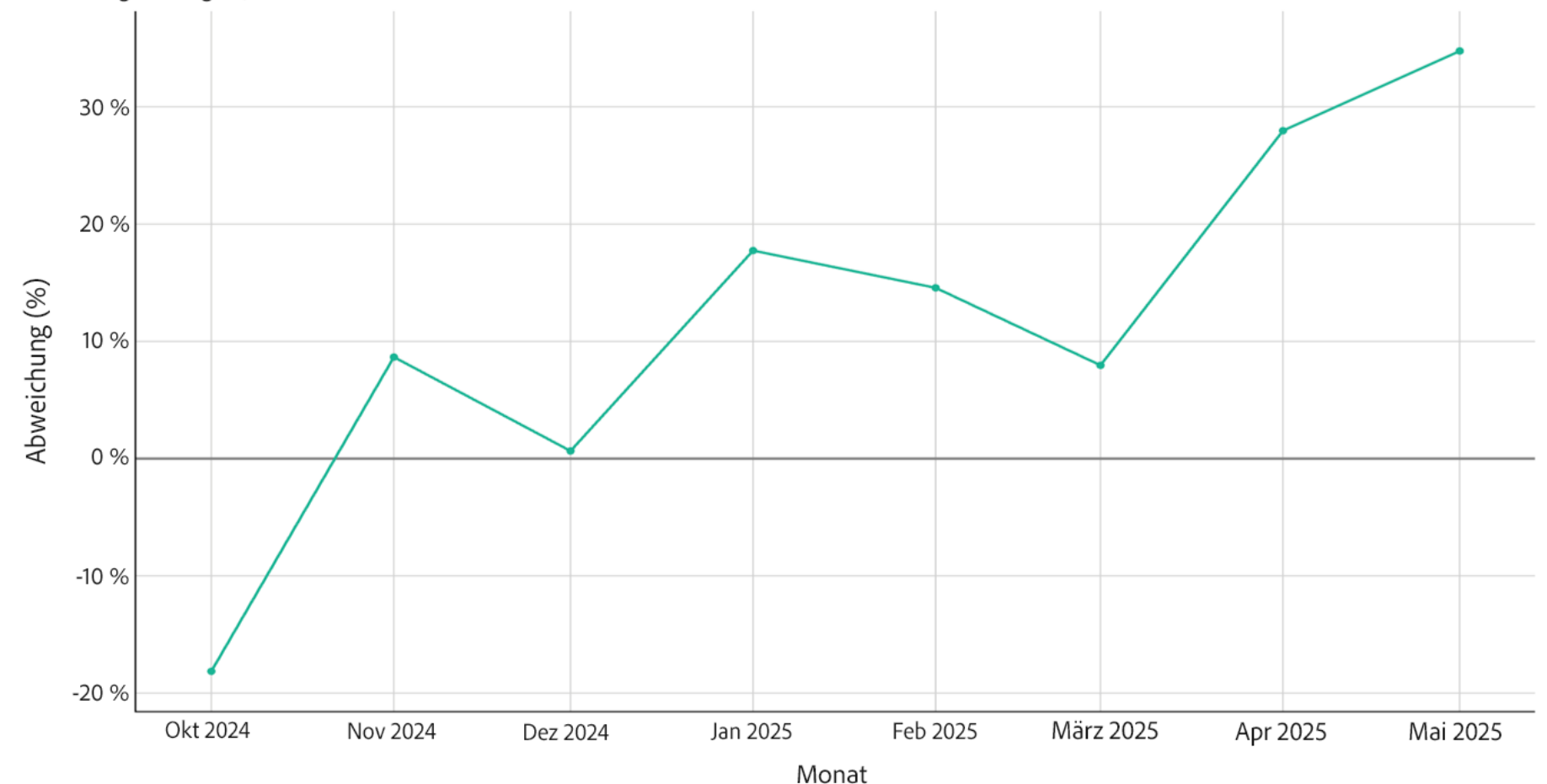
Dieser Aufwärtstrend deutet darauf hin, dass die Nutzerinnen und Nutzer **immer mehr Wert** im KI-gestützten Bankgeschäft sehen.

Laut der Umfrage vom Februar 2025 nutzen Befragte KI bereits für eine Vielzahl von Aktivitäten rund um Finanzen, darunter:

- Bankempfehlungen für Giro- und Sparkonten: 45 %
- Personalisierte Budgetierung: 39 %
- Anlegeempfehlungen: 37 %
- Verständnis komplexer Themen (Strategien, Konzepte, Produkte): 40 %

Monatlicher KI vs. Nicht-KI-Verweildauer pro Besuch Differenz in % (Banking)

Adobe Digital Insights; Oktober 2024 - Mai 2025

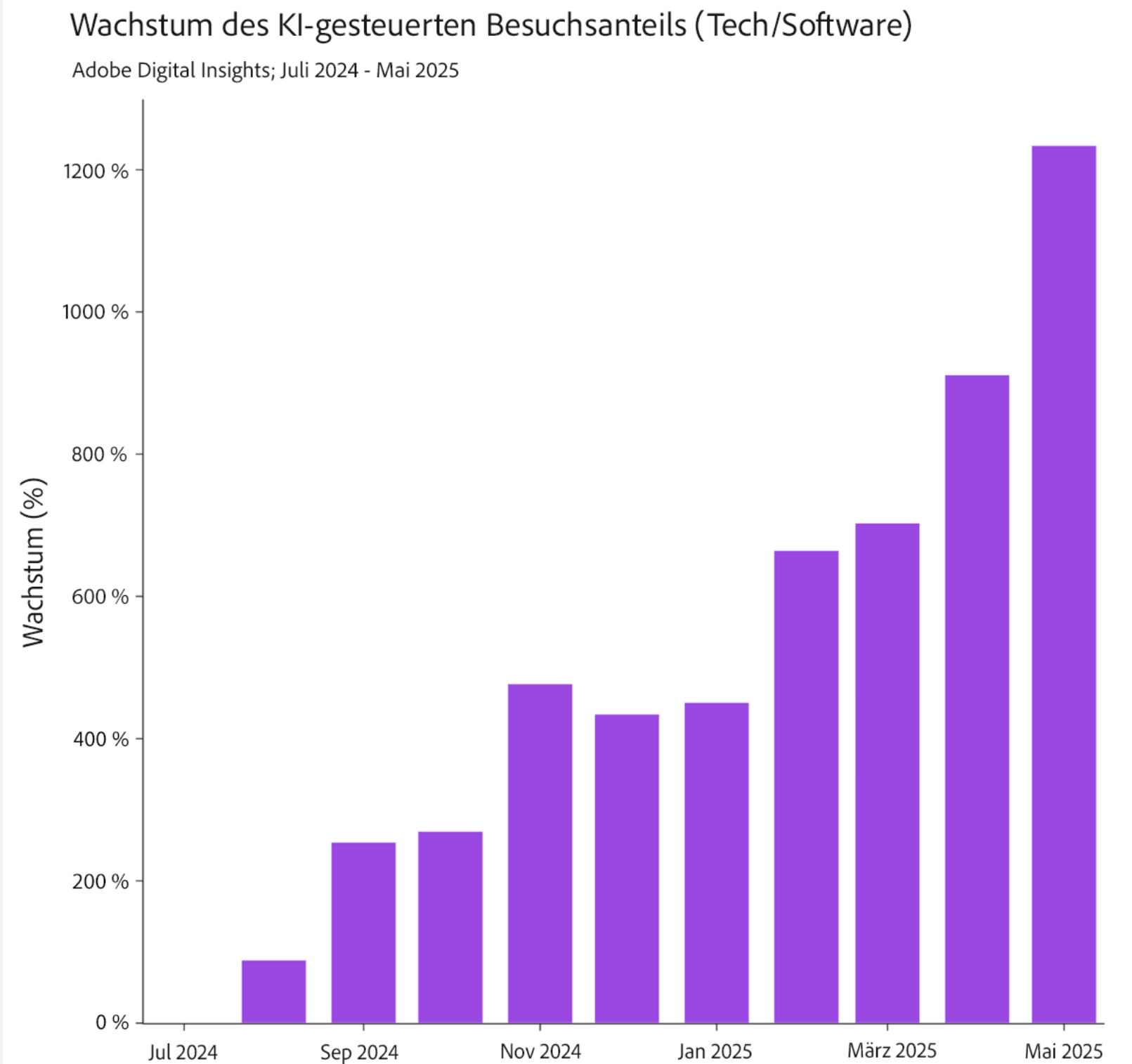


# Tech/Software-Branche verzeichnet enormes Wachstum – 1200 % seit Juli 2024.

Im Mai 2025 **lag** der Anteil der KI-gesteuerten Besuche auf Tech-/Software-Websites fast **1.200 %** über dem Niveau von Juli 2024.

Das Wachstum hat sich **in jedem Quartal fortgesetzt** und spiegelt die **allmähliche Akzeptanz** und die mit der Zeit **zunehmenden Gewinne** wider.

Allein in den letzten drei Monaten ist der KI-gesteuerte Traffic in der Branche **um 74 % gestiegen**, was die zunehmende Dynamik und den wachsenden Einfluss dieser Technologie unterstreicht.





# Blick nach vorn.

Das rasante Wachstum des KI-gesteuerten Traffic im Einzelhandel, in der Tourismusbranche und im Bankwesen verdeutlicht die transformative Rolle von KI-Assistenten für digitale Kundenerlebnisse.

KI-Empfehlungen konkurrieren mittlerweile mit traditionellen Kanälen oder übertreffen diese sogar in Sachen Interaktion. Generative KI fördert eine rechercheorientierte, hochwertige Kundenbasis, was zu geringeren Absprungraten, längerer Verweildauer und intensiveren Interaktionen mit der Plattform führt.

Marken müssen den durch KI-Empfehlungen generierten Traffic genau verfolgen und ihr Verständnis des Konsumentenverhaltens vertiefen. Aus den Antworten auf Umfragen geht hervor, dass branchenübergreifend das Auftauchen in den Empfehlungen generativer KI zu einer Voraussetzung dafür wird, dass ein Produkt in die Kaufüberlegungen mit einbezogen wird.

Da bereits erste Tricks angewendet werden, um in Antworten zu erscheinen, könnte sich Generative Engine Optimization (GEO) als neue Suchmaschinenoptimierung etablieren. Dies dürfte der Anfang einer wahrscheinlich bedeutenden Veränderung sein. Sich frühzeitig einen Vorsprung gegenüber der Konkurrenz zu verschaffen, dürfte sich für Marken als ein entscheidender Vorteil herausstellen.



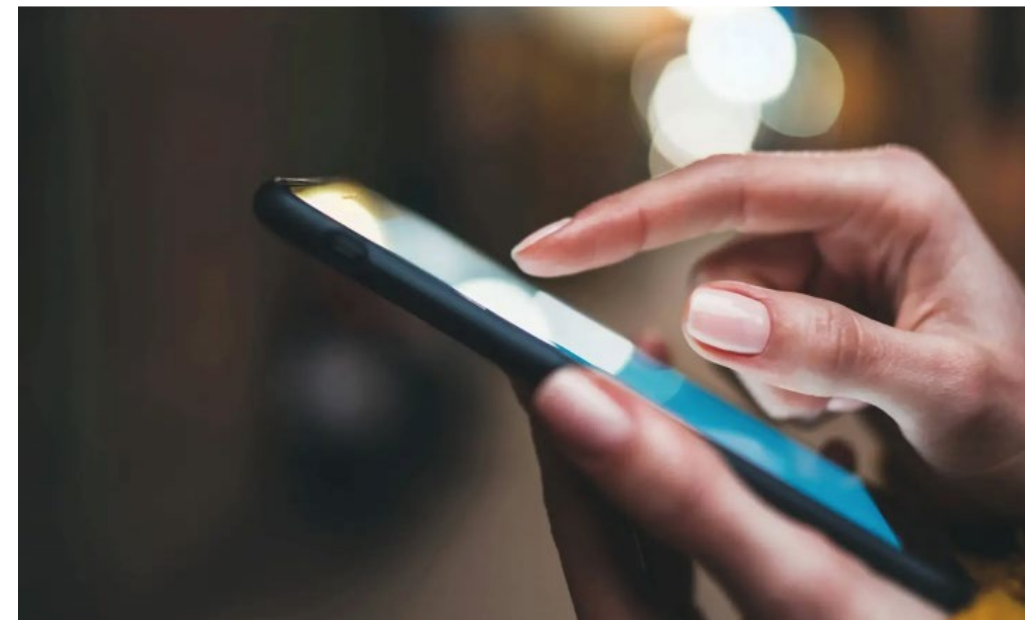


# Mehr von Adobe Digital Insights.



**Artikel: Der explosionsartige Anstieg des Traffic aus KI-generierten Empfehlungen.**

Weitere Informationen findet ihr [hier](#).



**Recherche: 71 % der Marketing-Fachleute sagen, dass die Nachfrage nach Inhalten bis 2027 um das Fünffache oder mehr steigen wird.**

Mehr dazu lest ihr [hier](#).



**Ressourcen: Adobe Digital Insights.**

Mehr Informationen findet ihr [hier](#).

**Adobe**