

Rapport trimestriel Adobe Digital Insights


Juin 2025

Adobe

🎯 Objectif

Augmenter le trafic du site web

Statut: **Actif**

 41 %

Enregistrement

🌟 Du texte à l'image Résultats

Centre de
données dans
le cloud |



Assets



Rapport trimestriel Adobe Digital Insights

Juin 2025

Chaque trimestre, l'équipe Adobe Digital Insights publie une analyse des grandes tendances du marché.

Fondée sur des milliards de transactions et des milliers de milliards de visites en ligne, cette étude constitue aujourd'hui l'un des panoramas les plus complets du secteur. Grâce à l'ampleur et à la richesse de nos données, Adobe est particulièrement bien placé pour décrypter l'économie, les parcours client ainsi que l'impact de l'IA.

Pour enrichir davantage cette analyse, deux enquêtes ont également été menées auprès de 5 000 personnes aux États-Unis, en septembre 2024 et février 2025, afin de mieux comprendre les usages et les perceptions liés à l'IA générative.

Points essentiels du rapport

- L'essor du **trafic généré par l'IA** s'accélère dans les secteurs du retail, du voyage, de la banque, de la tech/des solutions logicielles et des médias/du divertissement.
- Le **trafic lié à l'IA dans le retail** enregistre une croissance spectaculaire, avec une **hausse de 3 500 % depuis juillet**, suivi de près par les secteurs du voyage (3 200 %), de la banque (2 700 %), des médias/du divertissement (1 500 %) et de la tech/des solutions logicielles (1 200 %).
- Les plus fortes progressions de **part de visites générées par l'IA** sont observées dans des secteurs complexes comme secteurs et l'électronique grand public, où l'IA facilite la recherche d'informations spécialisées et renforce la confiance avant l'achat.
- Le trafic lié à l'IA dans le retail aux États-Unis **dépasse désormais celui du Royaume-Uni et de la France**. Depuis le début de l'année 2025, la croissance a atteint 225 % outre-Atlantique, contre 135 % au Royaume-Uni et 133 % en France.
- Le trafic généré par l'IA entraîne un **engagement plus fort** dans les secteurs du retail, du voyage et de la banque, avec, par exemple, une hausse de 9 % pour le retail en mai 2025.

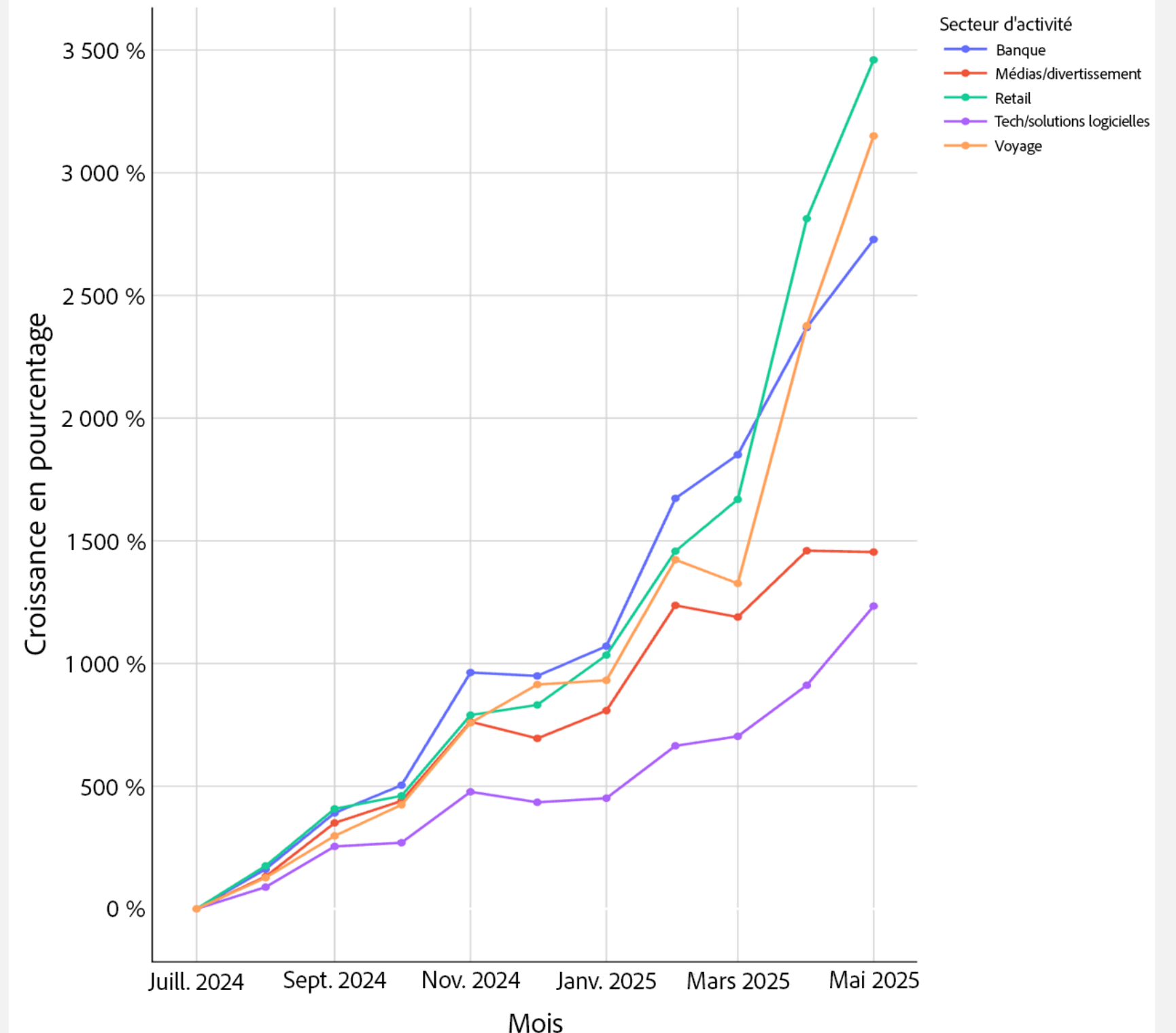
L'IA connaît une croissance exponentielle dans tous les secteurs.

Depuis juillet 2024, le trafic web généré par l'IA connaît une hausse sans précédent dans tous les secteurs. En mai 2025 :

- Le retail a enregistré une croissance de près de 3 500 %.
- Le secteur du voyage le suit de près avec près de 3 200 %.
- La banque a connu une augmentation de 2 700 %.
- Le secteur des médias/du divertissement affiche une hausse de près de 1 500 %.
- Le secteur de la tech/des solutions logicielles a progressé de près de 1 200 %.

Évolution de la part de visites générées par l'IA selon les secteurs

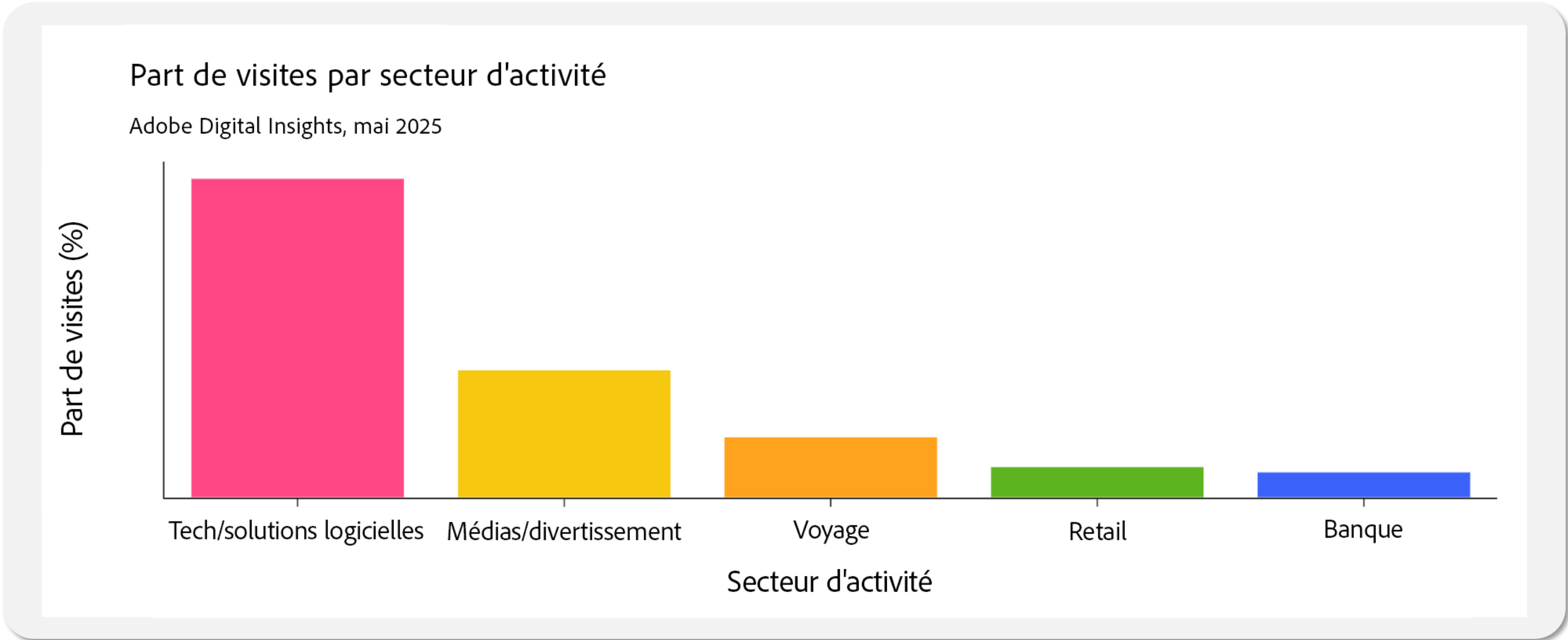
Adobe Digital Insights, juillet 2024 - mai 2025



Le secteur de la tech/des solutions logicielles a dépassé les autres en termes de part de visites générées par l'IA.

En mai 2025, le secteur de la tech/des solutions logicielles arrive en **première position en matière** de part de visites générées par l'IA, suivi par les médias/le divertissement, ce qui reflète l'utilisation particulièrement développée de l'IA dans les environnements techniques et complexes.

La part des visites dans le secteur de la tech/des solutions logicielles est plus de deux fois supérieure à celle des médias/du divertissement, **cinq fois plus élevée** que celle des voyages et **dix fois plus importante** que celle du retail.



La croissance du trafic généré par l'IA est plus forte aux États-Unis qu'en France et au Royaume-Uni.

Depuis janvier 2025, les États-Unis, la France et le Royaume-Uni enregistrent une forte croissance du trafic web généré par l'IA.

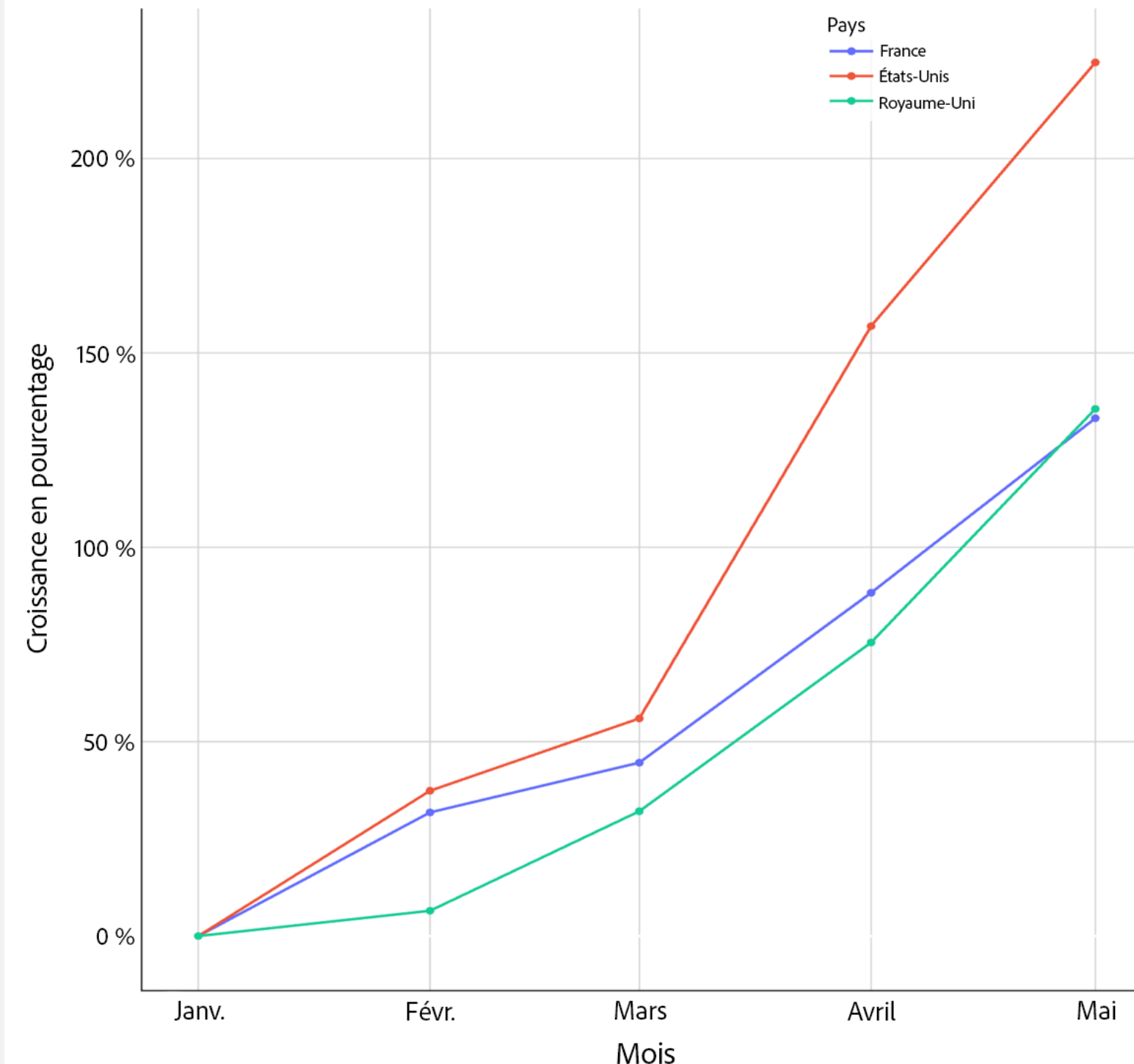
En mai 2025, les États-Unis dominaient avec une hausse de 225 % depuis le début de l'année, suivis du Royaume-Uni à 135 % et de la France à 133 %.

Une enquête menée en février 2025 révèle que la clientèle américaine est en avance à la fois sur l'adoption actuelle de l'IA et sur ses intentions futures.

- 39 % des personnes interrogées aux États-Unis déclarent utiliser des assistants IA pour leurs achats en ligne, et 53 % prévoient de le faire dans l'année.
- En France, 28 % utilisent déjà ses outils, tandis que 49 % comptent les adopter prochainement.
- Au Royaume-Uni, 35 % des personnes déclarent un usage actuel, et 47 % envisagent de s'y mettre cette année.

Évolution de la part de visites générées par l'IA selon les pays

Adobe Digital Insights, janvier 2025 - mai 2025



« L'intégration d'assistants d'IA générative, tels que ChatGPT, Claude, CoPilot et Perplexity, dans le parcours client digital transforme le comportement de la clientèle dans tous les secteurs d'activité. »

– Abigail Winchell, Analyst, Adobe Digital Insights

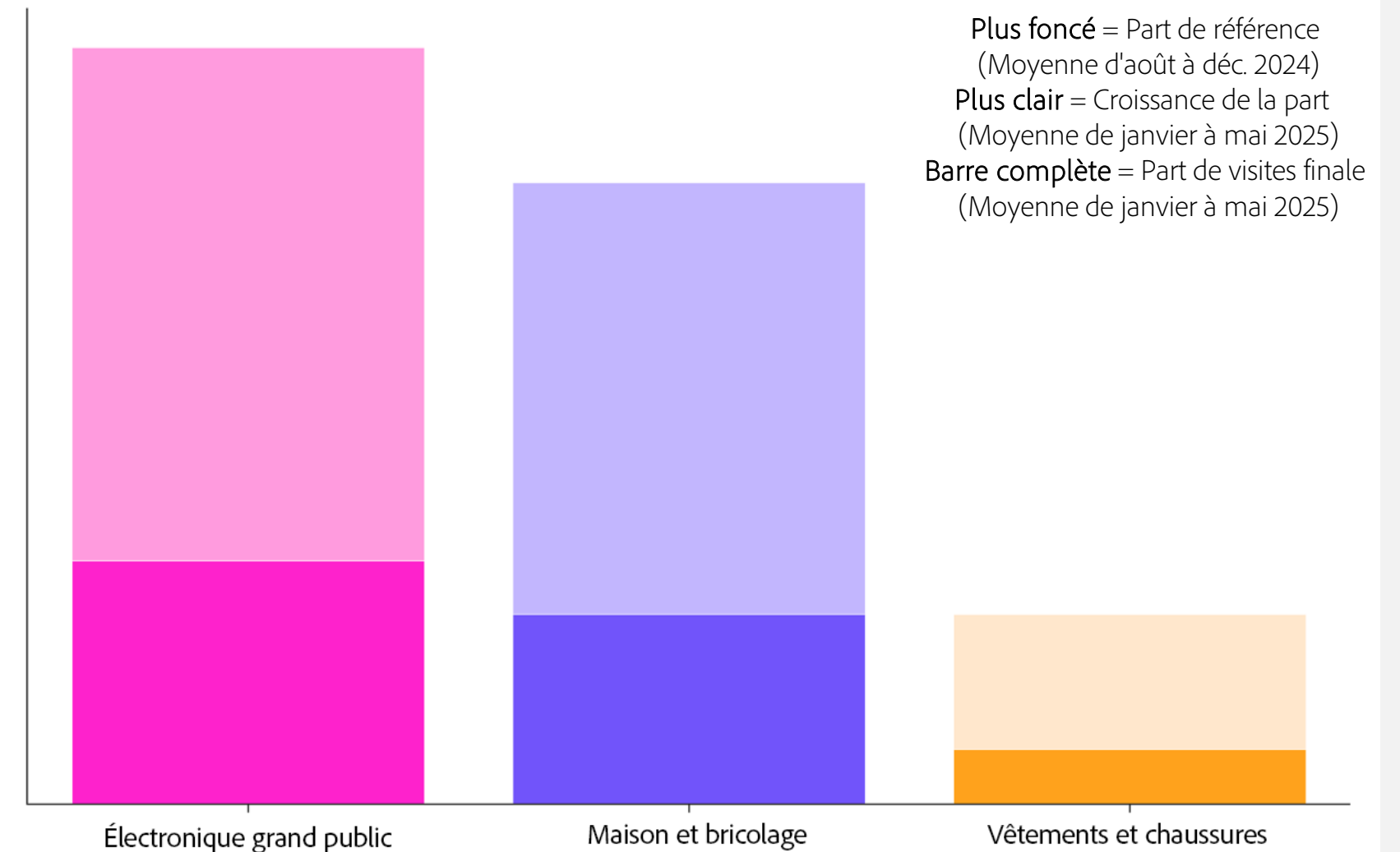
L'électronique grand public conforte sa position, tandis que le secteur de la rénovation gagne en dynamique.

Dans le domaine du retail, l'électronique grand public et la rénovation de l'habitat s'imposent en tête du classement en matière de part de visites générées par l'IA. Ces deux catégories, associées à des paniers moyens élevés et à des achats plus réfléchis, stimulent un usage accru de l'IA pour la recherche d'informations et la prise de décisions.

Avec une valeur de commande moyenne deux fois supérieure à celle de la rénovation et quatre fois supérieure à celle de l'habillement, l'électronique grand public reste le segment dominant en part de trafic, affichant la plus forte progression en valeur absolue, malgré une croissance relative modérée liée à une base plus large.

Évolution cumulative de la part de trafic lié à l'IA par catégorie

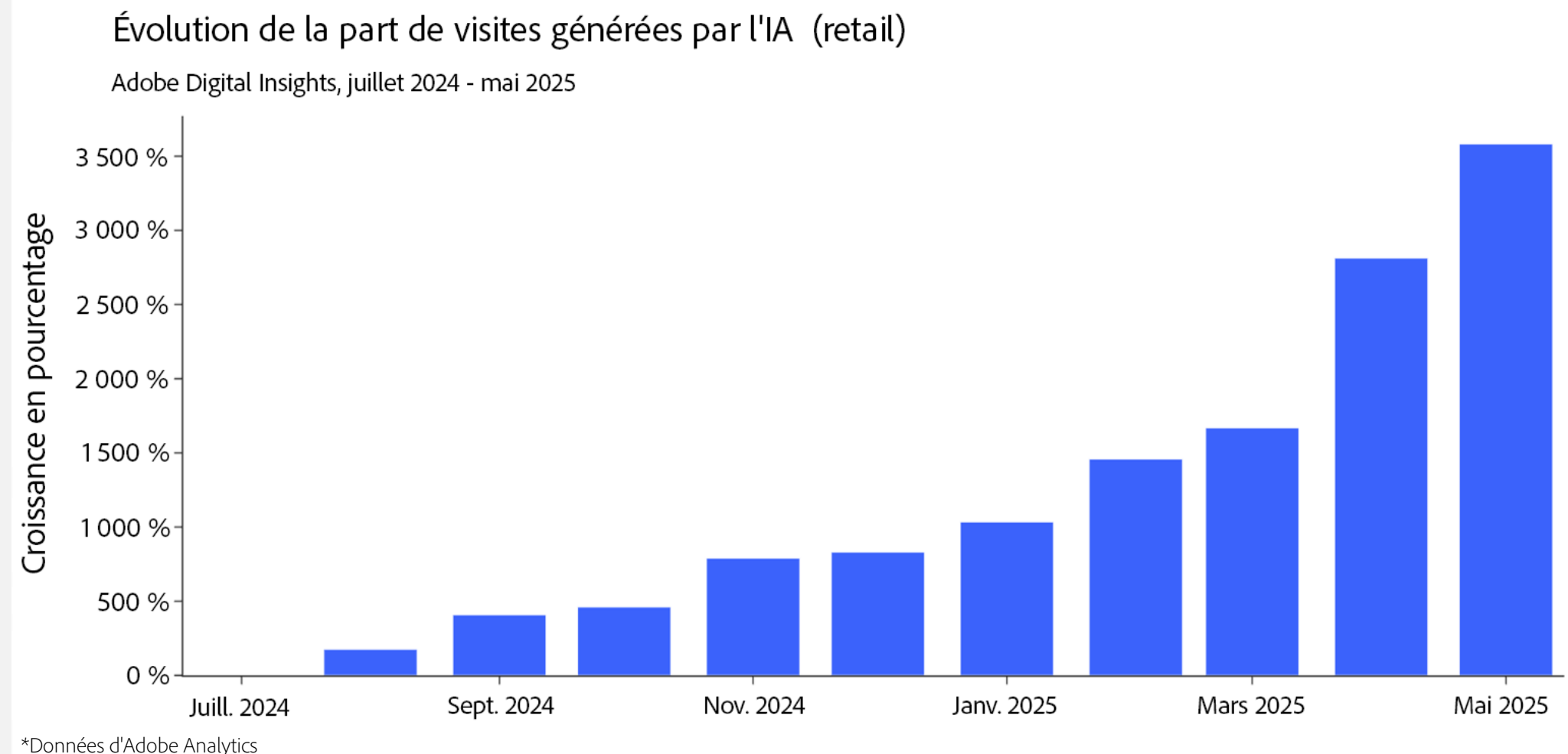
Adobe Digital Insights, août 2024 - mai 2025



La croissance de l'IA se poursuit à un rythme soutenu dans le retail.

Le trafic généré par l'IA dans le retail a littéralement explosé, **augmentant de près de 3 500 %** entre juillet 2024 et mai 2025.

La dynamique s'intensifie rapidement : le volume enregistré en mai 2025 est **plus de deux fois supérieur** à celui observé seulement trois mois plus tôt, en février.

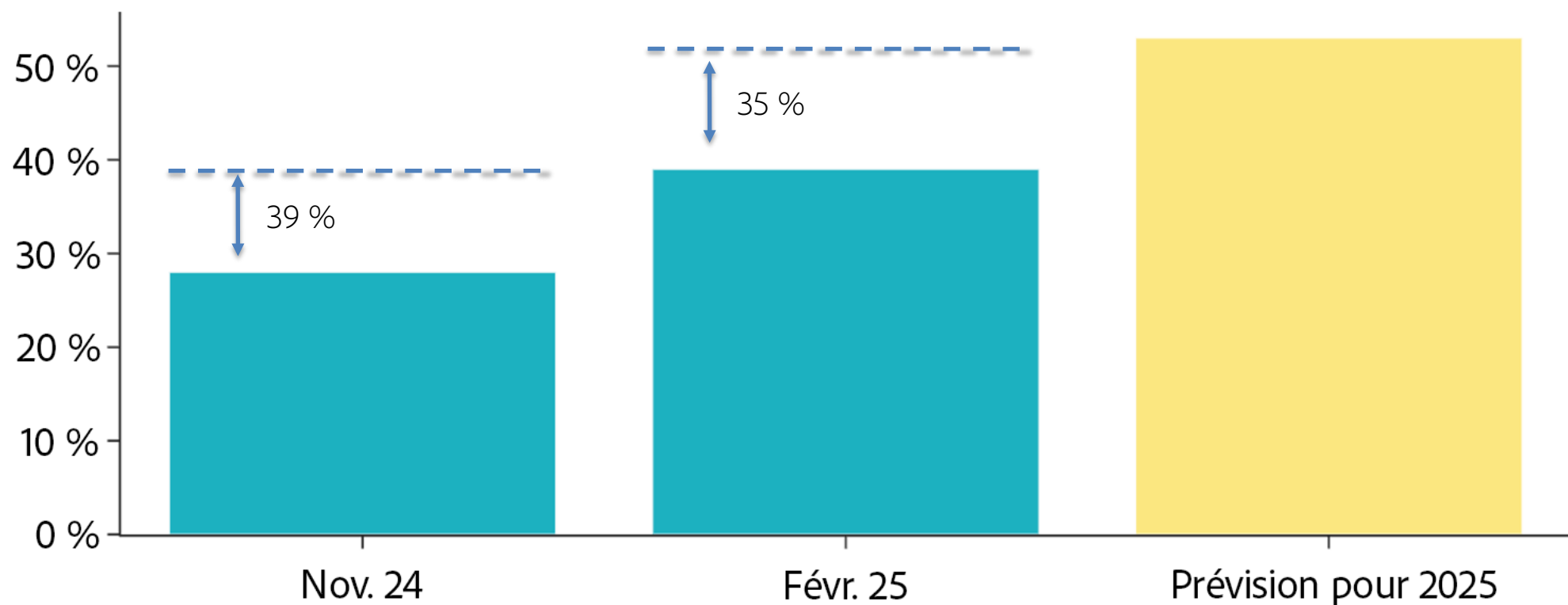


La croissance de l'IA se poursuit à un rythme soutenu dans le retail.

L'adoption par la clientèle progresse au même rythme: en février 2025, le nombre de personnes déclarant utiliser l'IA pour leurs achats en ligne a **augmenté de 39 %** par rapport aux réponses recueillies trois mois plus tôt.

Adoption des assistants d'achat basés sur l'IA : usages actuels et intentions pour 2025

Adobe Digital Insights, mai 2025



*Données issues de l'enquête sur la consommation menée par Adobe en février 2025

L'adoption de l'IA dans le commerce en ligne devrait encore progresser d'au moins 35 %, avec 53 % des personnes interrogées prévoyant d'utiliser des assistants IA pour leurs achats d'ici la fin de l'année.

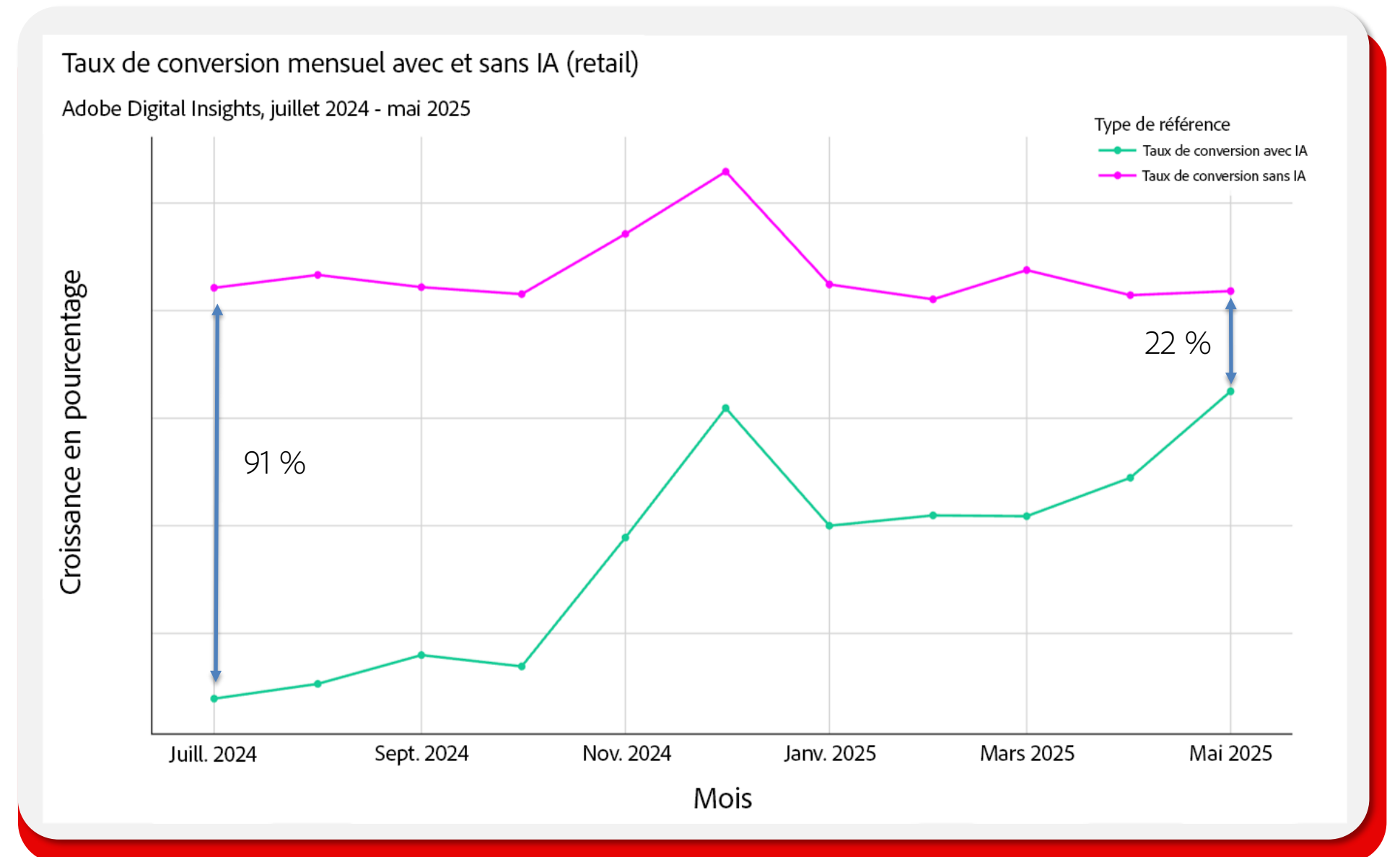
Source : enquête Adobe Digital Insights 2025

L'écart de conversion liée à l'IA se réduit.

Les visites générées par l'IA convertissent encore **22 % moins** que les autres sources de trafic, **mais l'écart se comble rapidement, avec une amélioration de 76 %** depuis son point bas de juillet 2024, dont **une hausse de 55 % au cours du dernier trimestre.**

Ces progrès s'expliquent en grande partie par l'adoption de moteurs de recherche intégrant l'IA, à la confiance croissante de la clientèle et la familiarité accrue avec les assistants IA. Cette dernière cause est notamment **passée de 59 % en novembre 2024 à 73 % en février 2025**, soit **une augmentation de 24 points en seulement trois mois**, selon une enquête auprès de la clientèle réalisée en février 2025.

L'IA joue également un rôle de plus en plus stratégique en amont du parcours d'achat : **34 % des consommateurs et des consommatrices l'utilisent** pour rechercher des produits **avant même de recourir aux moteurs de recherche classiques.**

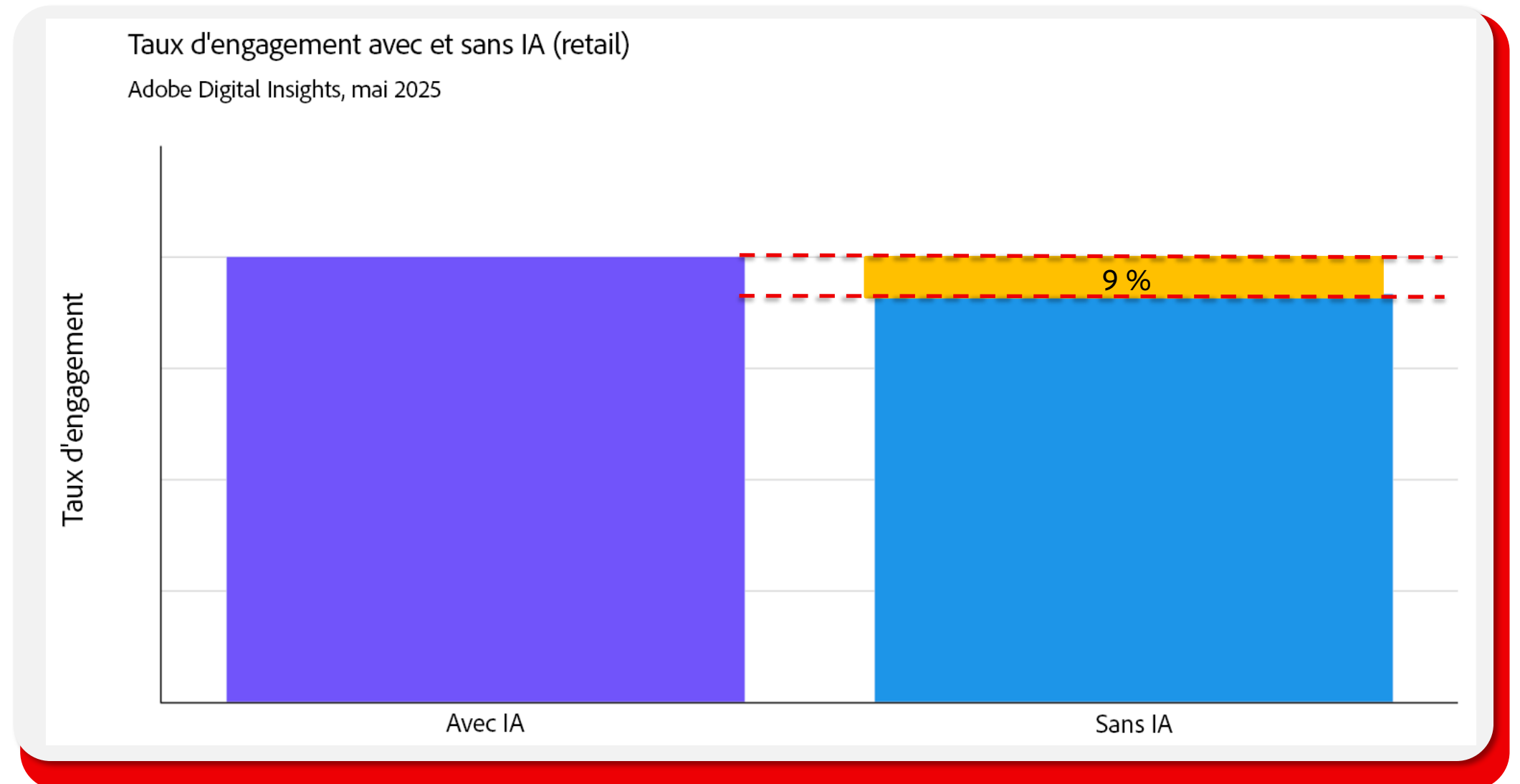


Le trafic généré par l'IA continue de surpasser le trafic classique en matière d'engagement.

Les visites générées par l'IA attirent une audience plus impliquée et davantage tournée vers la recherche, avec un **taux d'engagement supérieur de 9 %** en mai 2025 par rapport aux autres sources (l'engagement étant mesuré par le volume de visites hors rebond), malgré des taux de conversion légèrement inférieurs.

Cette tendance se confirme depuis septembre 2024, le trafic généré par l'IA **maintenant un engagement 9 à 12 %** plus élevé pour le trafic généré par l'IA, ce qui témoigne d'une évolution durable des comportements en ligne.

Cela suggère, en effet, que les personnes utilisatrices passent plus de temps à explorer le contenu, probablement parce que les résultats générés par l'IA sont plus pertinents et mieux alignés avec leurs intentions d'achat.



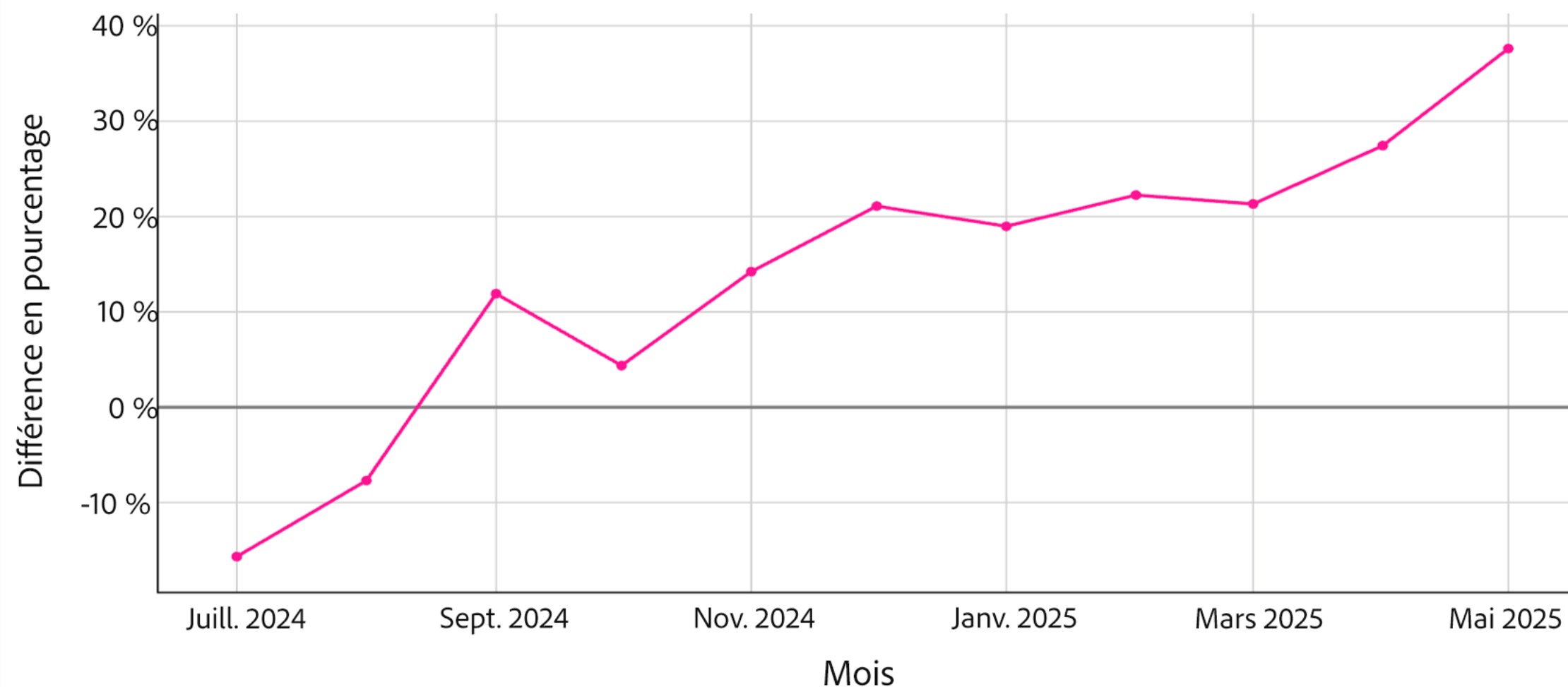
L'IA favorise des sessions plus longues et plus approfondies.

L'IA ne se contente pas d'attirer une audience plus impliquée, elle améliore aussi la qualité des interactions au fil du temps, signe d'un changement durable dans les usages.

Les personnes arrivant sur les sites via des outils d'IA passent systématiquement plus de temps en ligne, avec un écart qui s'est accru systématiquement entre juillet 2024 et mai 2025. Ainsi, en mai 2025, **la durée moyenne par visite générée par l'IA était supérieure de 38 %** à celle des autres canaux.

Différence en pourcentage du temps passé par visite mensuel avec et sans IA (retail)

Adobe Digital Insights, juillet 2024 - mai 2025

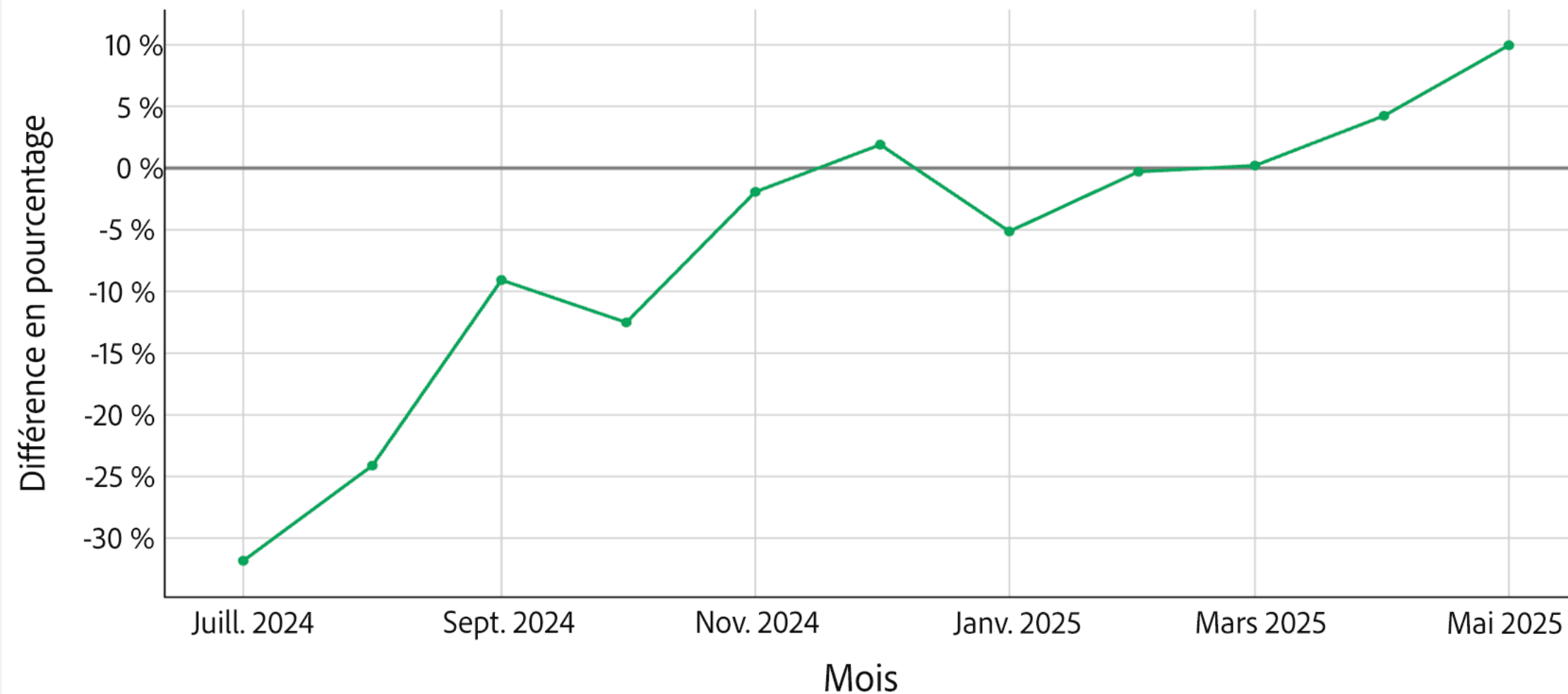


L'IA favorise des sessions plus longues et plus approfondies.

Si les sessions issues de l'IA affichaient initialement une profondeur de navigation inférieure, elles ont désormais dépassé celles des autres sources. En mai 2025, les personnes redirigées par l'IA ont consulté **10 % de pages en plus** par visite par rapport aux autres canaux.

Différence en pourcentage du nombre de pages par visite mensuel avec et sans IA (retail)

Adobe Digital Insights, juillet 2024 - mai 2025



Les visites issues des assistants IA affichent un taux de rebond 27 % plus faible.

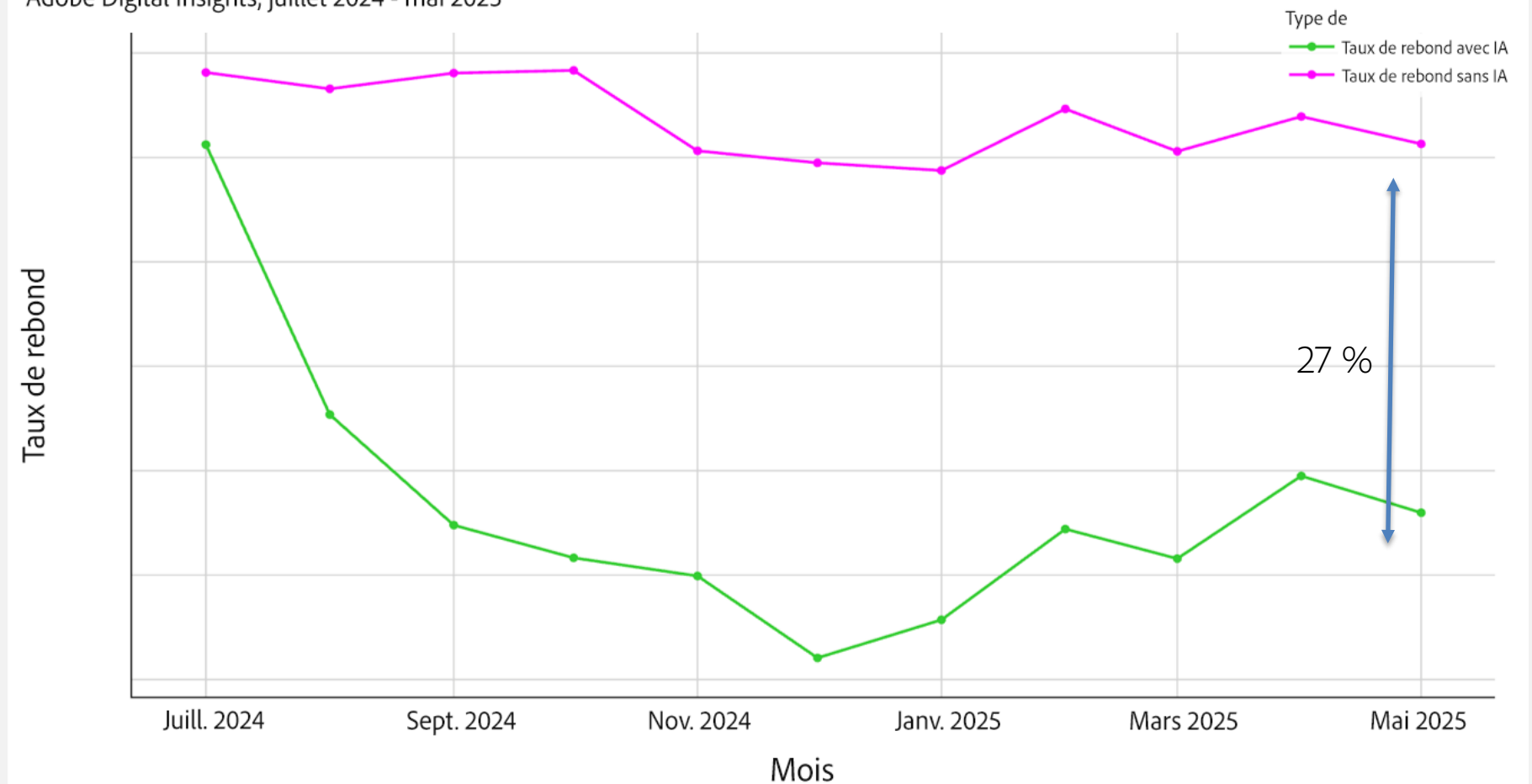
Le trafic généré par l'IA se distingue par un meilleur **taux de rétention**, ce qui indique une plus grande pertinence du contenu et un alignement plus fort avec les intentions de la clientèle.

En mai 2025, les visites générées par l'IA **présentaient un taux de rebond inférieur de 27 %** à celui des autres canaux.

Cet écart **reste constant et significatif** dans le temps, ce qui renforce l'idée que l'IA constitue un levier durable pour attirer une **audience plus engagée et qualifiée**.

Taux de rebond mensuel avec et sans IA (retail)

Adobe Digital Insights, juillet 2024 - mai 2025



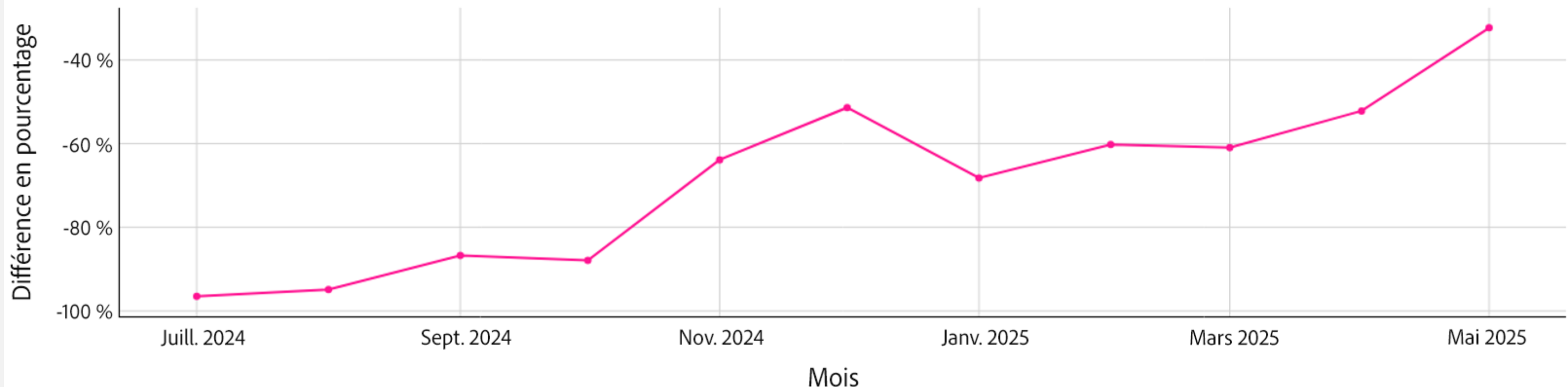
Le chiffre d'affaires par visite liée à l'IA a bondi de 72 % depuis février.

Le revenu moyen par visite lié à l'IA a fortement augmenté, **avec une hausse de 72 %** depuis février 2025 et une réduction progressive de l'écart de performance avec les autres sources.

Depuis juillet 2024, la différence entre les visites liées à l'IA et les autres s'est **réduite de 67 %**, ce qui témoigne d'une forte dynamique à mesure que les parcours optimisés par l'IA deviennent plus efficaces.

Différence en pourcentage du revenu moyen mensuel par visite avec et sans IA

Adobe Digital Insights, juillet 2024 - aujourd'hui



En mai 2025, une visite générée par l'IA rapportait un revenu seulement 30 % inférieur à celui d'une visite classique, contre 97 % il y a moins d'un an.

La croissance du secteur du voyage ne montre aucun signe de ralentissement.

À mesure que les usages de l'IA pour la recherche et les recommandations se généralisent, de plus en plus de personnes se tournent vers l'IA pour organiser leurs voyages.

En mai 2025, les visites sur les sites de voyage générées par l'IA ont augmenté de près de 3 200 % par rapport à juillet 2024, avec une croissance supplémentaire de 116 % au cours du dernier trimestre.

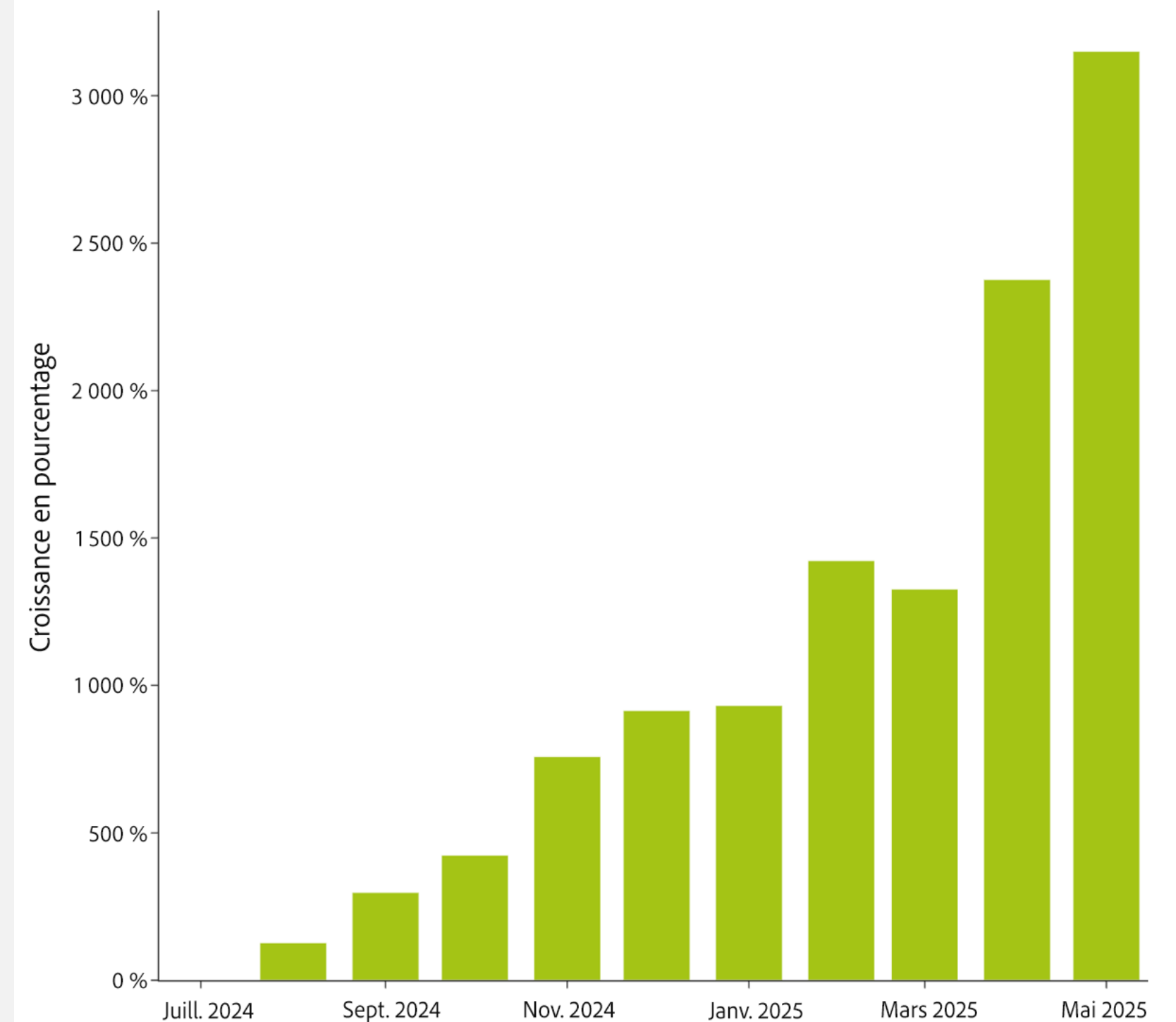
Cette tendance devrait se poursuivre : selon les résultats d'une étude de février 2025, 87 % des personnes interrogées se disent intéressées par les futures avancées de l'IA dans le secteur.

Les usages déclarés couvrent **un large éventail de besoins liés au voyage**, notamment :

- Recherche d'informations : 54 %
- Inspiration et recommandations : 43 %
- Budgétisation : 31 %
- Aide à la préparation des bagages : 20 %

Évolution de la part de visites générées par l'IA (voyage)

Adobe Digital Insights, juillet 2024 - mai 2025



Les compagnies aériennes internationales enregistrent la plus forte progression en croissance de part de visites.

Les compagnies aériennes internationales représentent environ 60 % du segment à forte part de visites et affichent une croissance notable pour le trafic généré par l'IA.

De janvier à mai 2025, ce segment a vu sa part de trafic augmenter en moyenne plus de 5 fois plus que le segment à faible part de visites, même si ce dernier affichait une croissance plus rapide, par rapport aux niveaux observés entre de juillet et décembre 2024.

Segment à part de visites élevée :

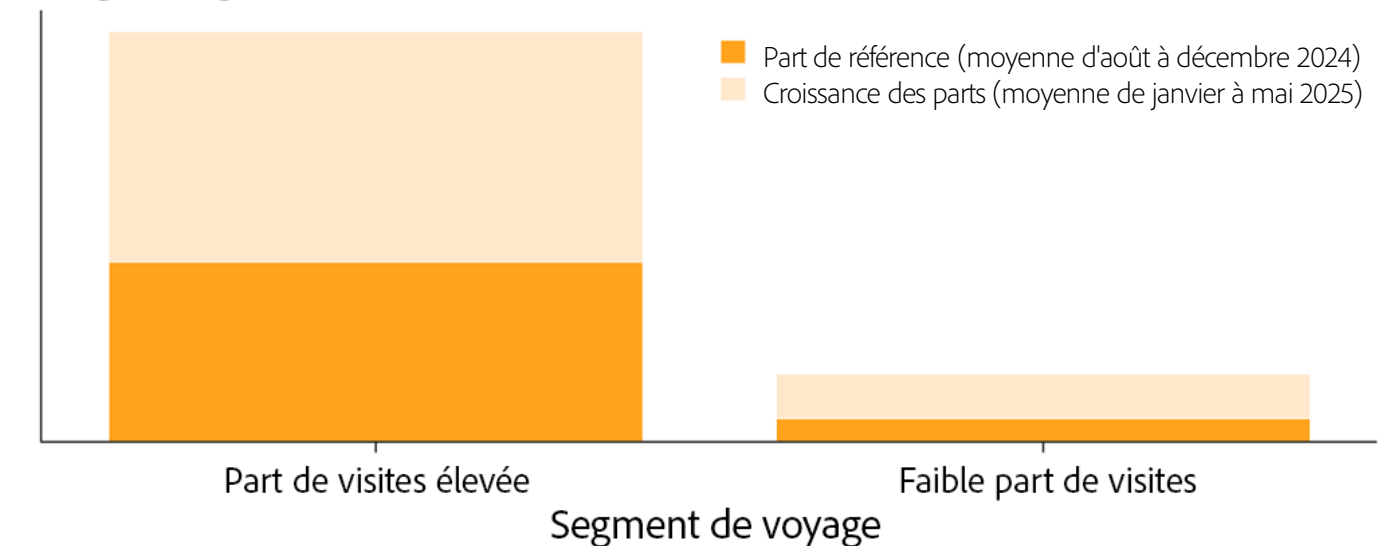
- Panier moyen nettement plus élevé (environ 10 fois supérieur à celui du segment à faible part de visites)
- Taux de conversion plus faible
- Environ 60 % de compagnies aériennes internationales

Segment à faible part de visites :

- Panier moyen plus bas
- Taux de conversion plus élevé (environ 1,5 fois supérieur à celui du segment à part de visites élevée)
- Principalement des entreprises du secteur de l'hôtellerie

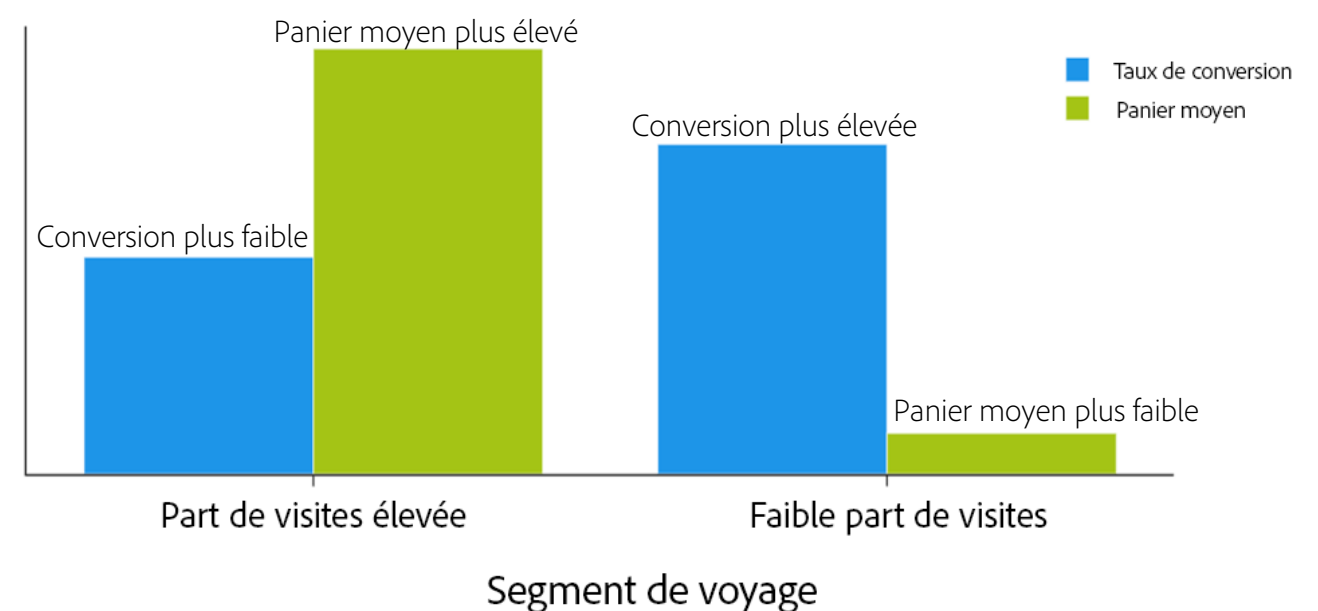
Progression cumulée de la part de trafic généré par l'IA par segment du secteur du voyage (cumulés sur la part antérieure)

Adobe Digital Insights, août 2024 - mai 2025



Taux de conversion et panier moyen par segment

Adobe Digital Insights, janvier - mai 2025



Le secteur bancaire affiche une croissance de 60 % du trafic généré par l'IA au dernier trimestre.

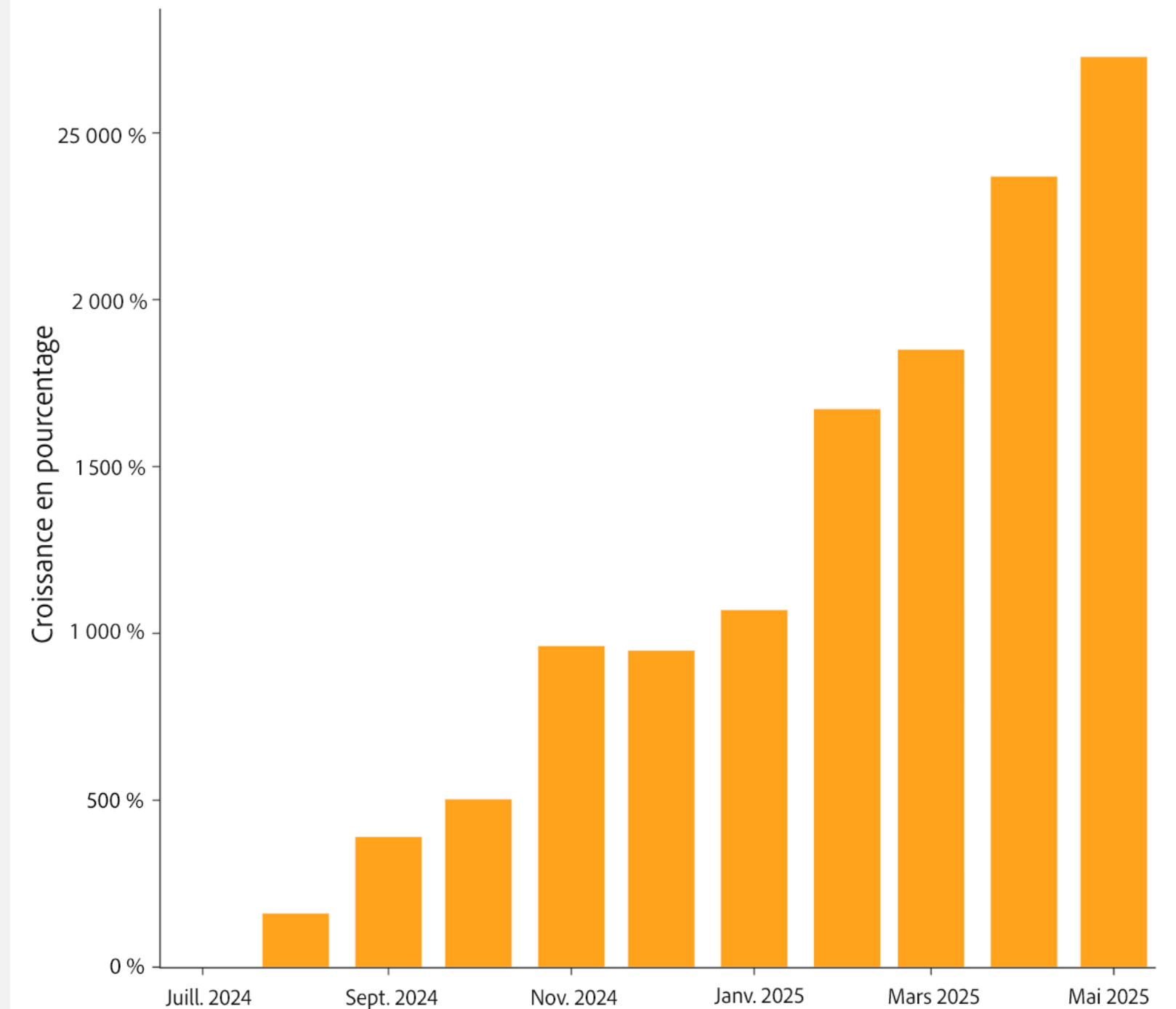
En mai 2025, la part de visites générées par l'IA sur les sites bancaires a **bondi de près de 2 700 % par rapport à juillet 2024.**

Au cours des 3 derniers mois, le secteur a connu une **augmentation de 60 %** du trafic généré par l'IA, ce qui confirme la dynamique continue du secteur en matière d'adoption de l'IA.

Selon une enquête de février 2025, cette tendance devrait se poursuivre, **62 % des personnes interrogées se disant enthousiastes à l'idée des évolutions** à venir dans ce domaine.

Évolution de la part de visites générées par l'IA (banque)

Adobe Digital Insights, juillet 2024 - mai 2025



L'IA continue de renforcer l'engagement dans le secteur bancaire.

En mai 2025, les personnes utilisant l'IA ont passé **35 % plus de temps** par visite sur les sites bancaires que celles qui n'y ont pas recours, soit **plus du double** de l'écart d'engagement observé au trimestre précédent.

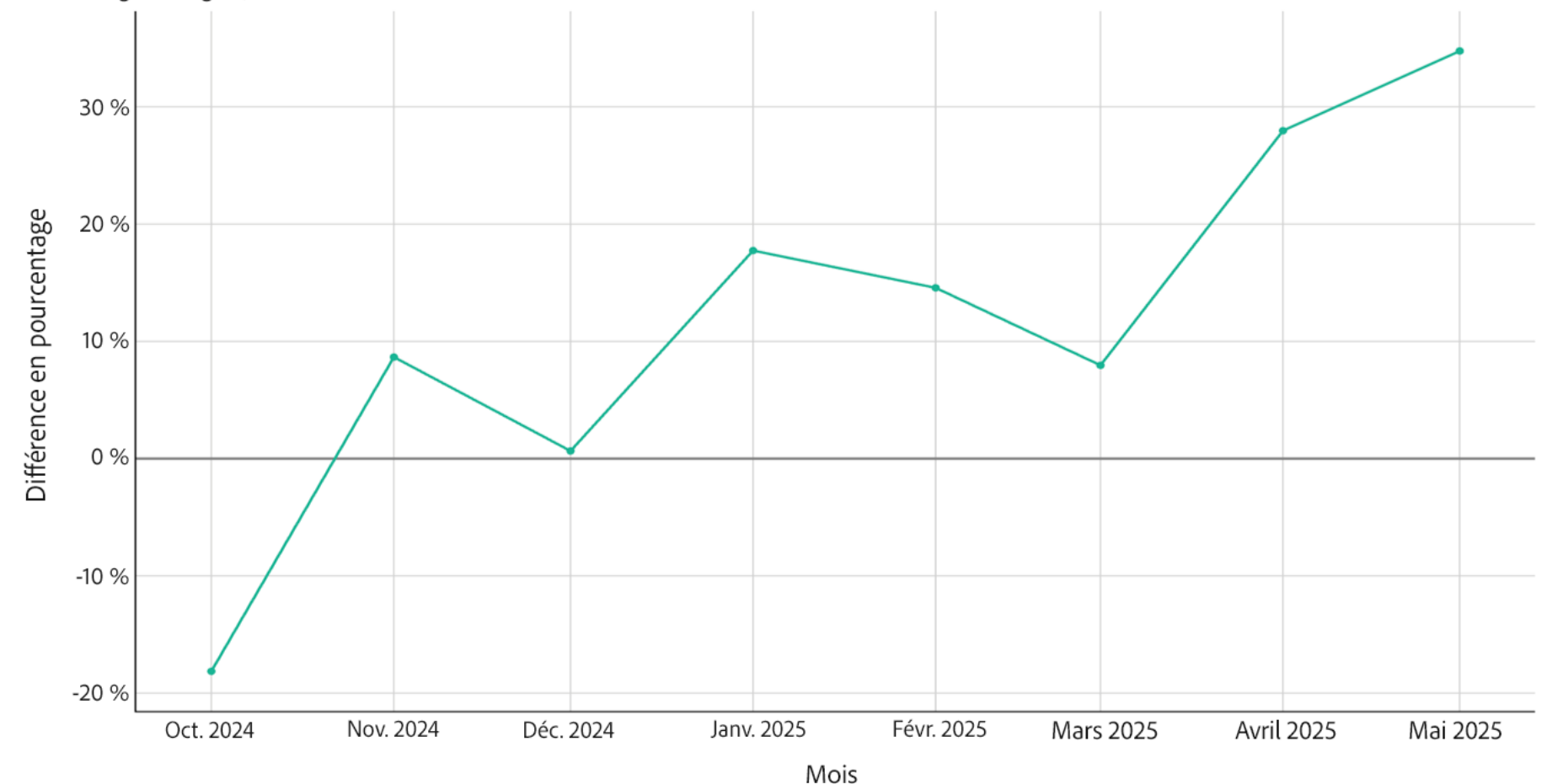
Cette dynamique positive témoigne d'un **intérêt croissant** pour les expériences bancaires enrichies par l'IA, perçues comme de plus en plus utiles et pertinentes.

Selon l'enquête de février 2025, les usages déclarés couvrent un large éventail de services financiers, notamment :

- Recommandations bancaires pour les comptes courants et d'épargne : 45 %
- Budgétisation personnalisée : 39 %
- Recommandations en matière d'investissement : 37 %
- Explication de sujets complexes (stratégies, concepts, produits) : 40 %

Différence en pourcentage du temps passé par mois par visite avec et sans IA (banque)

Adobe Digital Insights, octobre 2024 - mai 2025

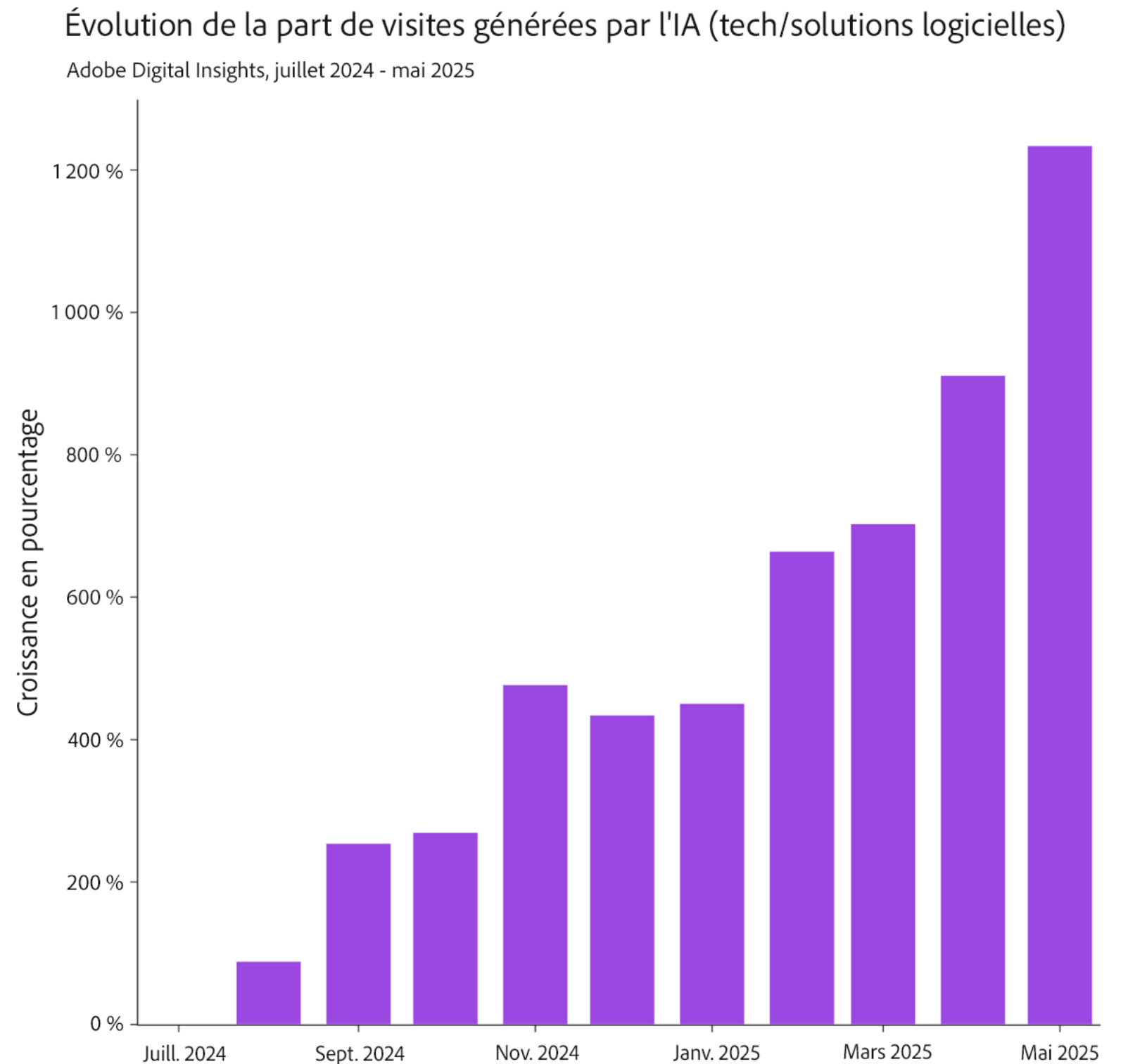


Le secteur de la tech/des solutions logicielles connaît une croissance incroyable de 1 200 % depuis juillet 2024.

En mai 2025, la part de visites générées par l'IA sur les sites de tech/de solutions logicielles a **augmenté de 1 200 % par rapport à juillet 2024**.

Cette progression s'est maintenue à un rythme soutenu **trimestre après trimestre**, reflétant **une adoption régulière et des effets cumulés** sur la durée.

Rien que sur les trois derniers mois, le trafic généré par l'IA dans le secteur a **augmenté de 74 %**, preuve de l'accélération continue et de l'impact croissant de l'IA sur ce marché.



Perspective

La croissance rapide du trafic généré par l'IA dans les secteurs du retail, du voyage et de la banque souligne le rôle transformateur des assistants IA dans les expériences client digitales.

Les visites générées par l'IA rivalisent désormais, voire surpassent les canaux traditionnels en matière d'engagement. L'IA générative favorise une clientèle plus active dans son processus de décision et à forte valeur, ce qui entraîne des taux de rebond plus faibles, des sessions plus longues et des interactions plus approfondies sur les plateformes.

Pour les marques, il est essentiel de suivre de près le trafic généré par l'IA et de comprendre les nouveaux comportements de navigation. Comme le révèlent les résultats de nos enquêtes enquêtes, la présence dans les réponses fournies par l'IA générative devient, tous secteurs confondus, un prérequis pour intégrer l'univers des choix possibles de la clientèle.

À mesure que des tactiques émergent pour être davantage pris en compte par l'IA, l'optimisation des moteurs génératifs (GEO) pourrait bien devenir le nouveau SEO. Nous ne sommes qu'au début de ce qui s'annonce comme un changement majeur. Prendre une longueur d'avance dès maintenant représente un avantage concurrentiel stratégique pour les marques.

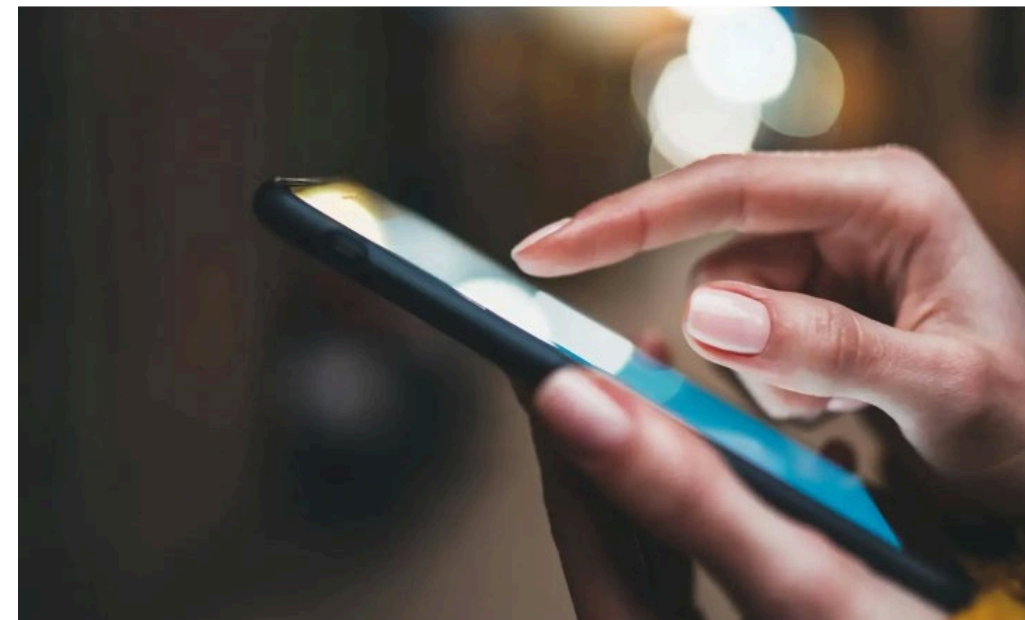


Plus d'informations sur Adobe Digital Insights



Article : Tirez parti de l'explosion du trafic de recommandation issu de l'IA générative.

Pour en savoir plus, cliquez [ici](#).



Étude : 71 % des spécialistes marketing affirment que la demande de contenu sera multipliée par 5 d'ici 2027.

Lisez l'étude [ici](#).



Ressources : Adobe Digital Insights

Explorez [ici](#).

Adobe