



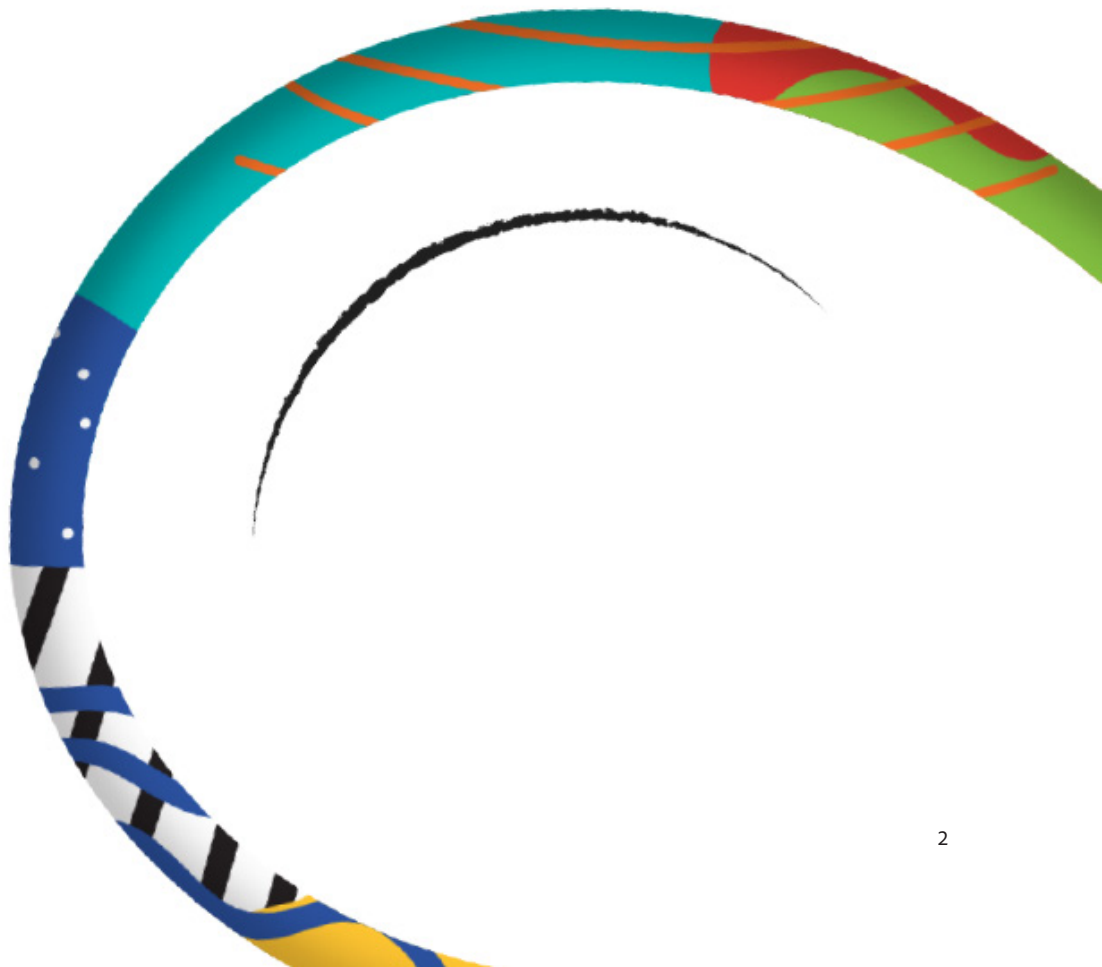
# 애자일과 워터폴 방식의 통합

하이브리드 방식으로 업무 효율을  
높이는 방법

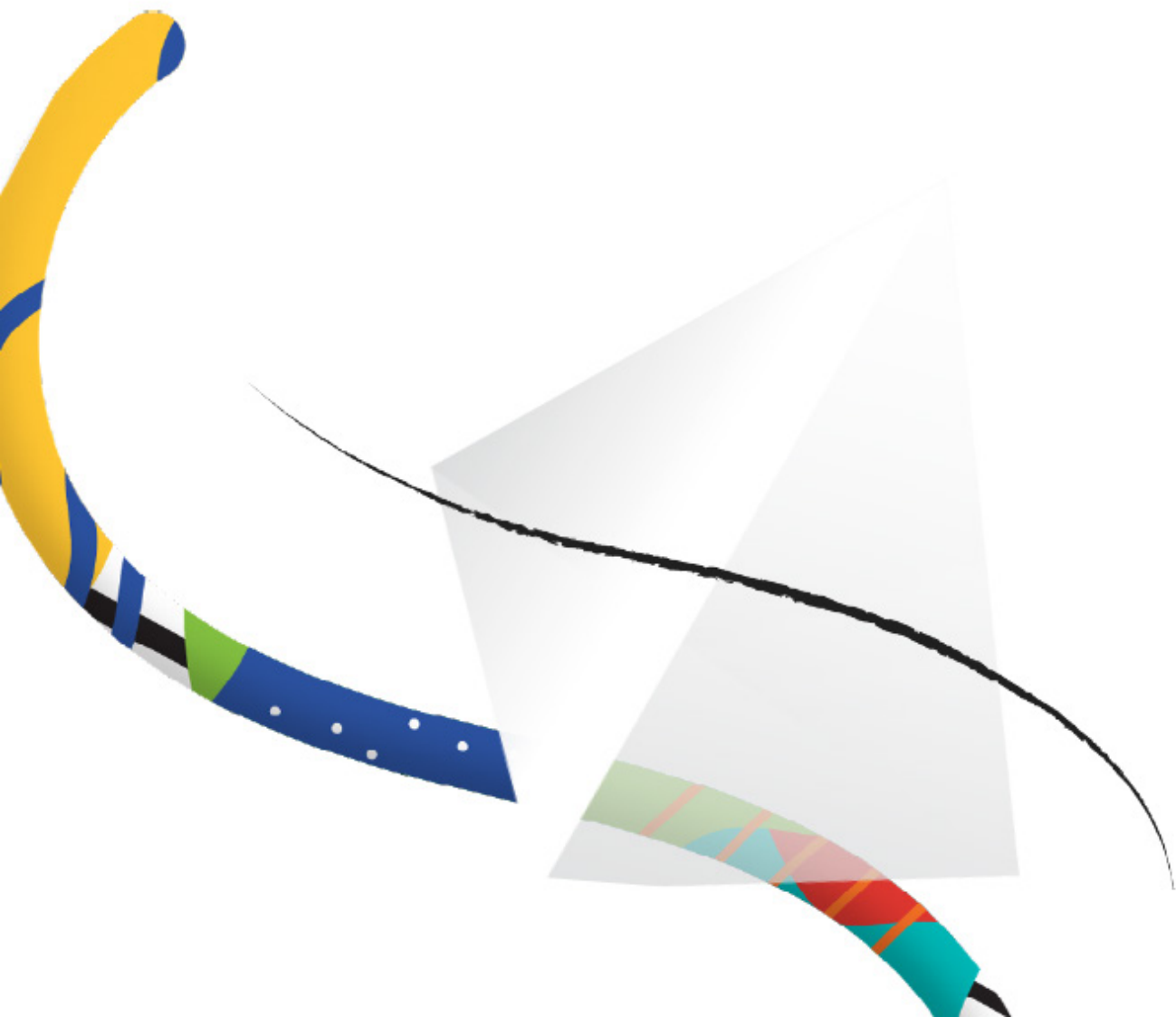


# 목차

<b>유연한 애자일 방법론</b>	4
애자일이 유용한 경우	5
<b>체계적인 워터폴 방법론</b>	7
워터폴이 유용한 경우	8
<b>애자일과 워터폴 방식의 통합</b>	10
<b>하이브리드 접근 방식의 이점</b>	11
<b>해결 방안</b>	12



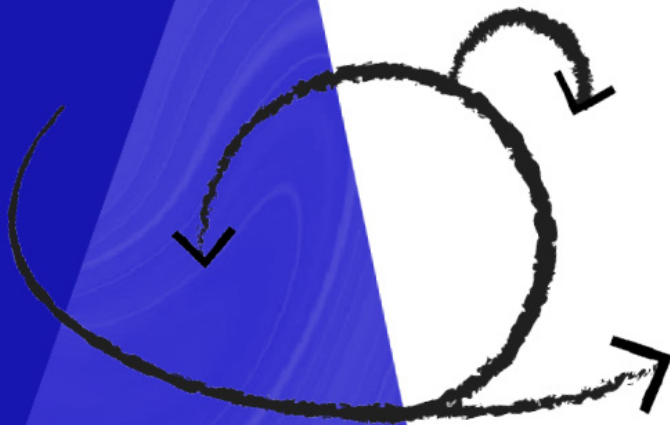
업무 방식이 변화함에 따라 많은 기업이 분산된 팀을 연결하고, 효율적으로 협업하고, 전략적 투자와 가치 흐름 전반을 파악할 수 있는 솔루션에 투자하고 있습니다. 효율성과 생산성을 높이기 위해 최신 운영 원칙과 업무 방법론도 적극 활용하고 있습니다. 그러나 애자일 접근 방식이 맞는 조직이 있는가 하면, 워터폴이나 다른 방식이 적합한 조직도 있습니다. 어떤 방식을 선택하든, 업무 유형이 서로 다른 팀과 부서를 효율적으로 관리할 수 있어야 합니다. 하이브리드 애자일 환경을 통해 업무 효율을 높이는 방법을 알아봅니다.





# 유연한 애자일 방법론

애자일 방법론은 프로젝트를 작은 단위로 분류해 특정 기간 내에 유연하고 신속하게 진행하는 방식입니다. 프로젝트 진행 도중에도 고객의 다양한 요구 사항을 반영할 수 있습니다. 애자일 방법론에서 스프린트(Sprint) 또는 이터레이션(Iteration)이라고 불리는 작업 주기가 있으며, 이는 평균 1~4주입니다. 그리고 팀원 모두는 수평적으로 작업을 수행합니다. 작업 주기가 끝날 때마다 각 팀은 수행한 작업물 즉 콘셉트, 콘텐츠, 캠페인, 제품을 전달합니다. 프로젝트를 작은 단위로 나눠 진행 상황을 공유하기 때문에 고객의 피드백을 지속적으로 확인하고 반영함으로써 결과물의 품질을 더욱 높일 수 있습니다.



# 애자일이 유용한 경우

애자일 방법론에서는 속도에 주력합니다. 자기 주도적인 팀에 적합하고 팀원 간 협업이 중요합니다. 고객은 프로젝트 진행 도중에 언제든지 요구 사항을 변경할 수 있습니다.

## 12가지 애자일 원칙

애자일 방법론은 소프트웨어 개발을 위해 고안되었지만 크리에이티브 제작, 마케팅, 공유 서비스 등 다양한 분야에 적용할 수 있습니다. 일반적으로 다음과 같은 원칙이 있습니다.

1. 고객과 프로젝트 진행 상황을 주기적으로 공유합니다.
2. 요구 사항 변경 시 빠르게 반영합니다.
3. 작업 결과물을 주기적으로 전달합니다.
4. 비즈니스 담당자와 개발자가 원활하게 소통하도록 독려합니다.
5. 팀원을 신뢰합니다.
6. 대면 협업을 통해 팀워크를 강화합니다.
7. 실무에 사용되는 소프트웨어로 진행 상황을 파악합니다.
8. 개발 속도를 일정하게 유지합니다.
9. 우수한 사례와 기술을 강조합니다.
10. 단순함과 간결함을 유지합니다.
11. 모든 팀이 자기 주도적으로 업무를 수행해 생산성을 높입니다.
12. 필요에 따라 프로세스를 조정합니다.

## 애자일 방법론의 장단점

### 장점

#### 반복 및 학습

완벽해야 한다는 부담감이 없습니다. 정해진 주기로 작업을 수행하므로 고객 니즈를 충족하는 고품질의 결과물을 제공할 수 있습니다.

#### 언제든지 다시 작업

필요에 따라 원하는 단계로 돌아가 다시 작업을 수행할 수 있습니다. 고객은 지원 팀과 소통하면서 원하는 결과를 얻을 수 있습니다.

#### 신속한 테스트 및 출시

프로젝트를 관리가 쉬운 작업 단위로 나누고, 제작 및 테스트에 주력합니다. 테스트 빈도가 높을수록 고품질의 제품을 빠르게 전달할 수 있습니다.

#### 고객에게 집중

승인 기준을 기반으로 고객이 원하는 것을 파악합니다. 프로젝트 진행 상황을 고객과 자주 공유해 비용과 시간을 많이 들이지 않고 프로젝트 방향을 유연하게 조정할 수 있습니다.

### 단점

#### 불확실한 일정

애자일 프로젝트는 정해진 일정대로 진행되지 않습니다. 필요에 따라 일정을 빠르게 변경할 수 있는 대신, 고객이 촉박한 일정으로 특정 결과물을 원하는 경우에는 적합하지 않습니다.

#### 예기치 못한 문제 발생

프로젝트 요구 사항을 언제든지 변경할 수 있기 때문에 예기치 못한 문제가 발생할 수 있습니다.

#### 신뢰 필수

팀원 간의 신뢰가 기본이 되어야 합니다. 관리 또는 개발을 연계해야 할 경우, 신뢰가 없다면 작업에 차질이 발생하거나 시간과 비용을 낭비할 수 있습니다.

#### 작업 수치화

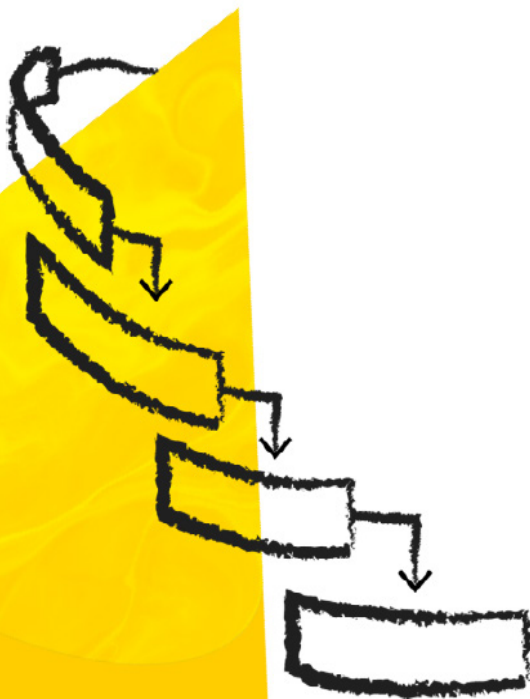
애자일 팀이 사용하는 스프린트(Sprint)와 포인트(Point)를 경영진이 이해하기 쉽게 날짜와 금액으로 표시해야 합니다.



# 체계적인 워터폴 방법론

워터폴은 건설, 제조, 반복 가능한 서비스 및 제품 등 여러 분야에 널리 사용되는 하향식 관리 방식입니다.

워터폴 방법론의 핵심은 처음부터 끝까지 일정을 세부적으로 계획하고, 마무리 단계까지 순차적으로 진행하는 것입니다. 프로젝트 마감일과 기록이 중요하며, 한 단계도 건너뛰지 않고 차례대로 진행합니다. 단계가 지연되면 비용과 시간이 늘어나 작업 전체에 차질이 발생할 수 있습니다. 워터폴은 연계성을 기반으로 하기 때문에 앞 단계가 완료되어야 다음 단계를 시작할 수 있습니다.



# 워터폴이 유용한 경우

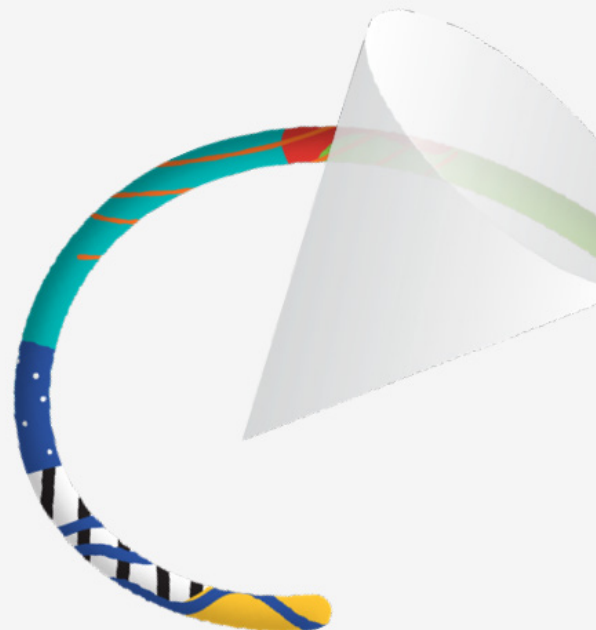
마감일을 정확히 준수해야 하는 워터폴 방법론은 원하는 최종 결과물이 명확한 프로젝트에 적합합니다. 진행 중인 작업이 완료되어야 다음 작업을 시작할 수 있으며, 프로젝트가 시작된 후에는 프로젝트의 범위나 일정을 변경할 수 없습니다. 그러므로 모든 것이 명확해야 합니다. 결과물은 모든 단계가 완료되었을 때 고객에게 제공됩니다.

워터폴은 경영진이 이니셔티브를 갖고 전체 과정을 파악해야 할 때 관리 차원에서 주로 사용됩니다. 경영진은 날짜와 비용 측면에서 진행 상황을 확인하고, 새로운 프로젝트와 우선순위가 리소스, 시작일, 마감일 등에 미치는 영향을 파악할 수 있습니다.

## 워터폴 방법론의 단계

워터폴 방법론은 다양한 부서가 서로 일관성을 유지해야 할 때 유용합니다. 팀원들은 정해진 단계를 따라야 하며, 한 단계가 끝나면 다음 단계가 시작됩니다. 주요 단계는 다음과 같습니다.

1. 요구 사항 수집
2. 디자인
3. 구현
4. 테스트
5. 배포
6. 유지 관리





## 워터폴 방법론의 장단점

### 장점

#### 상세한 계획

워터폴의 가장 큰 장점은 철저한 준비를 통해 프로젝트를 상세히 계획할 수 있다는 점입니다. 프로젝트를 상세히 기록해 두면 향후 프로젝트에 도움이 됩니다.

#### 명확한 요구 사항

고객은 프로젝트가 끝날 때 결과물을 전달받습니다. 따라서 프로젝트 규모, 비용, 일정 등을 명확하게 정한 후 시작합니다.

#### 원활한 인수인계

프로젝트 계획, 요구 사항 등이 명확하므로 팀원이 바뀌더라도 큰 차질 없이 진행할 수 있습니다.

### 단점

#### 단계 이동 불가

계획한 단계를 철저히 따라야 하며, 이를 변경할 수 없습니다. 초기 요구 사항에 문제가 있거나 실행 단계를 이행하지 못하는 경우 팀은 처음부터 다시 시작해야 할 수 있습니다.

#### 마무리 단계에 상당한 시간 소요

프로젝트 마지막 단계에서 테스트를 진행합니다. 결과물이 완성되면 최종 QA를 거치며, 상당한 시간이 소요됩니다.

#### 요구 사항 변경 불가

단계별 프로세스를 철저히 따라야 하므로 프로젝트 도중에 고객의 새로운 요구 사항을 수용할 수 없습니다.

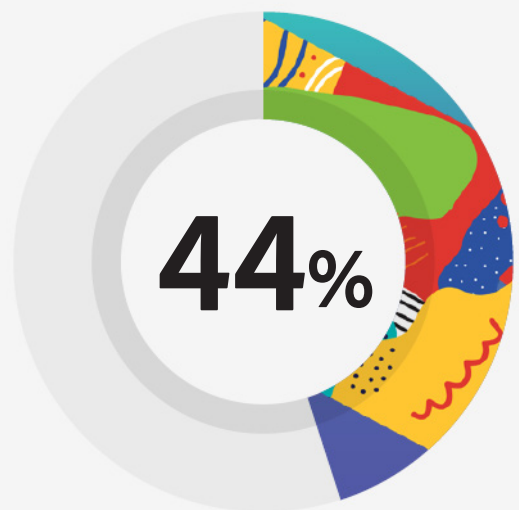


# 애자일과 워터폴 방식의 통합

애자일과 워터폴 방식 모두 각각의 장점이 있고, 함께 사용할 경우 비즈니스 목표를 성공적으로 달성할 수 있다는 사실을 대부분의 조직은 잘 알고 있습니다. 워터폴 방식의 엄격함과 애자일 방식의 유연성이 시너지를 발휘하기 때문입니다. 거의 모든 기업이 두 가지 방법론과 함께 다양한 업무 방식과 프레임워크를 사용하고 있습니다. 애자일과 워터폴 방식을 통합하면 소통이 원활해지고 기대치가 명확해져 더 나은 결과를 얻을 수 있습니다.

프로젝트 리더의 44%가 애자일과 워터폴 방법론의 통합을 지원해야 한다는 데 동의했습니다.

출처 : Adobe Workfront





# 하이브리드 접근 방식의 이점

두 가지 방법론의 통합은 한 방법론을 다른 방법론에 억지로 맞추거나 부적합한 솔루션을 강제로 도입하는 것이 아닙니다. 가시성과 생산성을 높여 모든 팀과 전체 비즈니스에 이롭게 하는 것입니다.



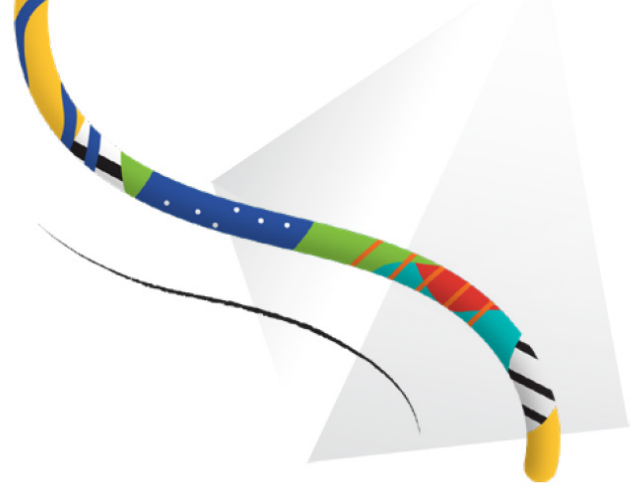
## 가시성 향상

적절한 계획, 교육, 벤치마크를 통해 방법론을 통합하면 대기 중인 작업과 진행 중인 작업, 앞으로 완료될 작업을 종합적으로 파악할 수 있습니다.



## 생산성 향상

소프트웨어 팀과 크리에이티브 팀은 애자일 방식을 통해 생산성을 높이고, 프로젝트 관리자는 워터폴 방식을 통해 프로젝트를 제어하고 마감일 및 연계성에 대한 엔드 투 엔드 가시성을 얻을 수 있습니다. 각 팀에게 적합한 방식을 이용하도록 하면 생산성을 더욱 높일 수 있습니다.

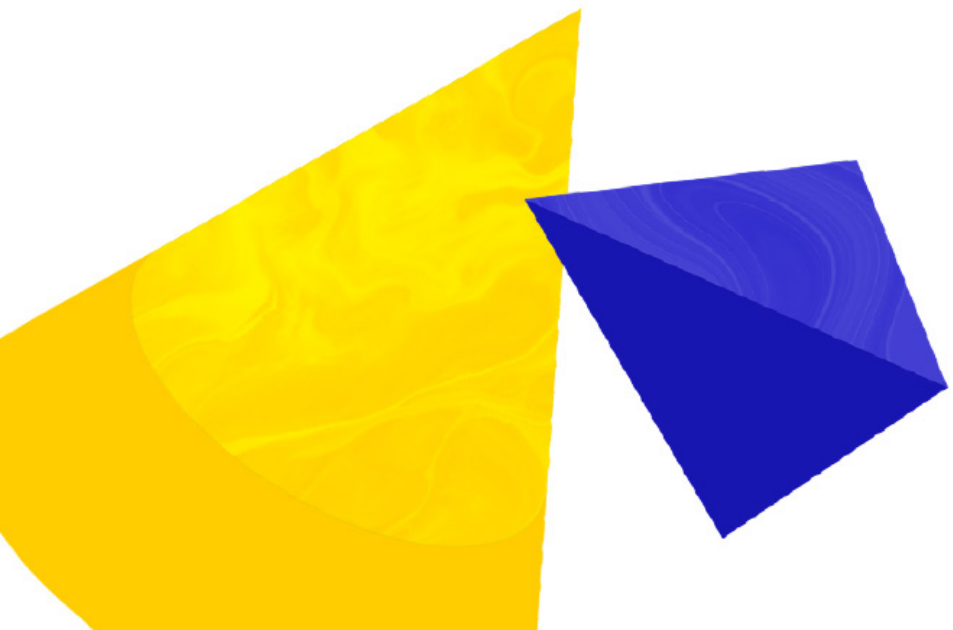


# 해결 방안

적합한 업무 관리 솔루션을 갖추면 모두가 원하는 방식으로 투명하게 업무를 수행할 수 있습니다. 애자일 팀의 데이터를 워터폴 형식의 대시보드로 가져와 모든 팀, 모든 작업, 모든 방법론의 진행 상황을 공유할 수 있습니다. 통합 보고와 공통 측정 지표는 커뮤니케이션을 원활하게 하고 비즈니스의 모든 측면을 효과적으로 연결합니다. 최고의 업무 관리 솔루션 하나만 있으면 이 모든 것이 가능합니다.

## 하나의 솔루션으로 모든 문제 해결

하이브리드 접근 방식은 자칫 잘못 설계하면 오히려 부서 간 단절과 혼란을 초래할 수 있습니다. 두 방법론을 간단하고 온전하게 통합하는 제대로 된 기술을 활용해야 합니다. 그러면 애자일 방식과 워터폴 방식의 프로젝트를 모두 명확히 파악할 수 있으며, 각 팀이 수행하는 업무의 가치를 쉽게 증명할 수 있습니다.



# Adobe Workfront

## Workfront가 도와드리겠습니다.

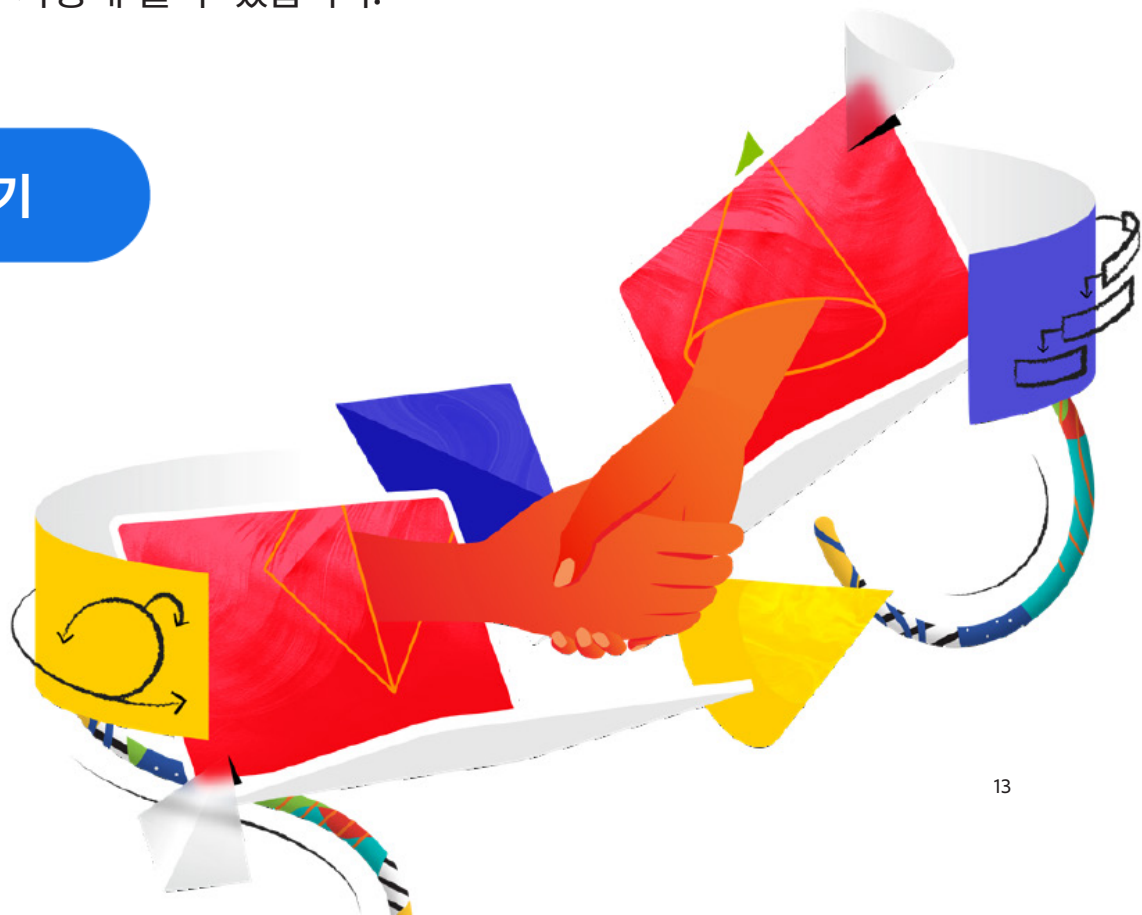
Adobe Workfront는 애자일, 워터폴 등 다양한 업무 방식을 통합 관리할 수 있는 엔터프라이즈 업무 관리 애플리케이션 플랫폼입니다.

Workfront를 통해 다음의 이점을 얻을 수 있습니다.

- 애자일과 워터폴 방식의 즉각적 활용
- 직관적이고 확장 가능한 애플리케이션
- 업무 특성에 맞게 협업
- 실시간으로 모든 업무 유형 파악
- 맞춤 보고 및 대시보드
- 프로젝트, 승인, 프로세스 자동화

Workfront를 통해 다양한 업무 방식을 간편하게 통합하는 방법을 알아보세요.  
일부 기능을 직접 사용해 볼 수 있습니다.

둘러보기



# 출처

“애자일 방법론의 12가지 원칙”, Agile Alliance, 2021년 7월 26일

“Adobe Workfront 설문조사: 프로젝트 관리에 주로 사용하는 방법론은?” Adobe Workfront, 2014년 1월



© 2024 Adobe. All rights reserved.

Adobe, the Adobe logo, and Adobe Workfront are either registered trademarks or trademarks of Adobe in the United States and/or other countries.